

Los suecos en Bayate, Cuba: un proyecto de arqueología contemporánea en desarrollo

Håkan KARLSSON¹ , Thomas GUSTAFSSON²

Introducción y fondo

En la segunda mitad del siglo diecinueve Suecia se hallaba entre los países más pobres de Europa, y a principios del siglo veinte, el país tenía un alto desempleo y una economía estancada. Esta situación, forzaba a más del 30% de la población sueca a emigrar durante el periodo 1845-1930. La mayoría de ellos a EE.UU., pero también a Argentina, y otros países en América Latina (Gustafsson 2007, 2018: 26-28). La emigración sueca hacia EE.UU. se encuentra bastante bien documentada, pero este no es el caso sobre la emigración sueca a Cuba, que es en gran parte desconocida.

Cuando los problemas económicos y la pobreza existieron en Suecia a principio del siglo veinte, Cuba era una república nueva, recién liberada de España (1898), y el país, como podía ofrecer grandes oportunidades, generaba una inmigración grande y dinámica. En el inicio del siglo veinte existieron colonias suecas en muchos

lugares de Cuba, como, por ejemplo, en la Isla de Pinos (Isla de la Juventud) y en Camagüey, pero estas colonias no pueden compararse con la gran colonia sueca agrícola de Bayate en la parte oriental de Cuba (Gustafsson 2018:184).

La fuerza impulsora detrás esta colonia fue el doctor sueco Alfred Lind. Él había emigrado desde Suecia a EE.UU. en 1881. Las posibilidades en Cuba tentaban a Lind y junto con un grupo de suecos vivieron en Minneapolis (EE.UU.), fundó la compañía accionista The Swedish Land and Colonization Co. en 1904. Esta compañía compró la tierra en Bayate, en función de su ubicación directamente en la línea de ferrocarril que conectó Santiago de Cuba y La Habana (ibid. 192-93).

La venta de acciones de la tierra en Bayate se realizaba a través de la oficina central de The Swedish Land and Colonization Co. en Minneapolis, y la compañía también lanzó una campaña en Suecia, para atraer colonos, y trabajadores temporales, suecos (ibid. 195).

¹Departamento de Estudios Históricos, Universidad de Gotemburgo, Suecia, hakan.karlsson@archaeology.gu.se; ²Escritor, hispanista y historiador, Estocolmo, Suecia, tggustafsson@gmail.com

*Nota del Editor: este artículo fue originalmente publicado en *Natural History. The Magazine of the American Museum of Natural History*, volumen LX, número 7, 1951, pp. 312-318, 335. Se ha respetado la ortografía original. Todas las palabras en cursivas se encuentran en español en el texto original.



FIG. 1. La localización del centro de Bayate, cerca del municipio Mella y el embalse Protesta de Baraguá en la provincia Santiago de Cuba. El mapa en el fondo: Image © Maxar Technologies/Google Earth

La compañía logró atraer un número de suecos, y la mayoría de los suecos que vivían en Bayate llegaron a Cuba desde EE.UU., país al cual habían emigrado primariamente. Las cifras que se mencionan en las fuentes estadísticas varían, pero probablemente vivieron, y pasaron, entre 300-360 familias suecas en la colonia durante el periodo 1905-1920, a la vez muchos suecos pasaban temporalmente para trabajar en la agricultura (ibid. 196).

El centro de la colonia Bayate creció alrededor de la estación del ferrocarril donde salía el tren a Santiago de Cuba y a La Habana. En frente de la estación había un hotel con un restaurante que recibía a los suecos que pasaban temporalmente. Había además una cafetería, tiendas dedicadas al comercio, una posada y almacenes.

Bayate también contaba con una escuela sueca, una iglesia y una enfermería de diez plazas. Todos los edificios fueron construidos al estilo sueco de madera. El centro se veía como un pequeño pueblo construido alrededor de una calle principal con tres calles radiantes de la calle principal. También exis-

tieron numerosas granjas de suecos en el campo afuera del centro (ibid. 202-205).

Durante el periodo 1905-1920, la colonia prosperó debido al cultivo y procesamiento de azúcar en su propia planta: Ingenio Palmarito construido en 1910. Ese fue el caso, especialmente a principios del 1910, donde Cuba tuvo un alza enorme en la economía, la cual se conoce por el nombre de “La Danza de los Millones”. El motivo era que Cuba al igual que otros países de América Latina aprovechaban la demanda de materia prima, como el azúcar, que había en el mundo, y durante la Primera Guerra mundial, la demanda y los precios de estos productos se elevaron aún más (ibid. 216). Después de la guerra el acceso al azúcar en el mundo volvió a subir nuevamente y cayó el precio. La crisis del azúcar de 1920 afectó principalmente a los productores pequeños y los colonizadores suecos en Bayate tuvieron problemas económicos. Cuando bajaron las ganancias y subieron las rentas no pasó mucho tiempo, hasta que se vieron obligados a ceder, y la mayoría de los suecos que vivieron en Bayate

te regresaron a EE.UU. a inicio de la década 1920. Algunos se mudaron a Suecia o a España y una minoría quedó en Bayate.



Godt farmland i Cuba
I den Svenska luth. kolonien vid Bayate.
Den eviga sommarens land.

säljes från \$22 50 till \$28 00 per acre. Rik jordmån, hälsosamt klimat, beständig mild sommar. Vinstgivande skördar. Goda kommunikationsmedel. Omkr. 100 svenskar nu bosatta i kolonien. En intressant bok om Cuba skänkes fritt. Tillskrif

The Swedish Land & Colonization Co.
812 Andrus Building Minneapolis, Minn.

FIG. 2. Aviso desde The Swedish Land and Colonization Co. El rúbrico dice: “Tierra rica en Cuba. En la colonia luterana sueca en Bayate. El país con verano eterno”. Archivo de Thomas Gustafsson y archivo del Museo Memorias de Bayate



FIG. 3. La estación del tren en Bayate. Archivo de Thomas Gustafsson y archivo del Museo Memorias de Bayate



FIG. 4. El hotel. Archivo de Thomas Gustafsson y archivo del Museo Memorias de Bayate



FIG. 5. La tienda, restaurante de Nyström. Archivo de Thomas Gustafsson y archivo del Museo Memorias de Bayate



FIG. 6. Una casa de migrantes suecos en Bayate. Archivo de Thomas Gustafsson y archivo del Museo Memorias de Bayate



FIG. 7. El centro de Bayate. Archivo de Thomas Gustafsson y archivo del Museo Memorias de Bayate

Después de existir durante más de tres décadas, la colonia se disolvió a lo largo del periodo

1930-1940, aunque algunas personas con decendencia sueca vivieron en el lugar hasta el fin de la década 1970. Sin embargo, ellos fueron forzados a mudarse hacia el fin de la década 1970, cuando el estado cubano construyó el Embalse Protesta de Baraguá, y Bayate fue clasificado como una zona no apta para vivir debido el riesgo de inundaciones. Hoy en día, los nombres en las tumbas suecas en el cementerio de Bayate/Mella muestran la presencia de suecos en el área, pero solo pocas personas recuerdan esta parte única de la historia de la emigración sueca.

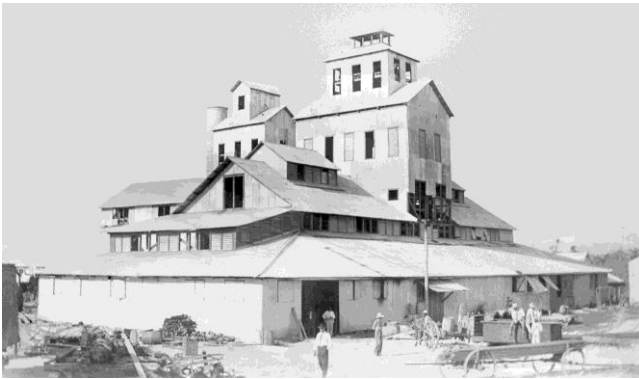


FIG. 8. La planta de azúcar, aproximadamente el año 1910. Archivo de Thomas Gustafsson y archivo del Museo Memorias de Bayate



FIG. 9. Tumba sueca en el cementerio de Bayate / Mella. Foto: Håkan Moberg

Como los restos materiales de Bayate, que todavía existen, actualmente no tienen protección patrimonial y las personas que mantienen recuerdos de la colonia envejecen rápidamente, es urgente salvar esta historia única de la emigración sueca en Cuba. Este es el tema general del proyecto ‘Los suecos en Bayate, Cuba. Una parte de la historia

de la emigración sueca olvidada’. Las primeras investigaciones arqueológicas presentadas en este artículo, tiene como objetivo iniciar la documentación científica de los materiales de la colonia agrícola sueca en Bayate, para averiguar la extensión y naturaleza de estos restos para investigaciones futuras y complementar las fuentes escritas y orales con información arqueológica sobre la vida diaria de los suecos en Bayate.

El proyecto “Los suecos en Bayate, Cuba. Una parte de la historia de la emigración sueca olvidada”

Bayate ha sido mencionada en una serie de textos periodísticos y de científica popular breves tales como; Olsson & Nyström 1906; Nyström 1955; Boytel Jambú 1998; Sarusky 1999, y en obras científicas como: Domínguez et al. 2010. Independiente de eso, las bases del proyecto han sido realizadas por el autor Thomas Gustafsson, quien ha estado investigando la historia de la colonia durante varios años. Él ha presentado su resultado en varios libros, como, por ejemplo: Bayate: Den svenska nybyggarkolonin i Kuba/La colonia sueca en Cuba (Gustafsson 2007), och Bayate: Den svenska kolonin i Kuba (Bayate: La colonia sueca en Cuba) que se imprimió en la primavera de 2018 (Gustafsson 2018). Gustafsson ha realizado estudios de archivos en Suecia y Cuba. Él ha entrevistado familiares suecos y familiares de suecos cubanos en Suecia, Cuba y Estados Unidos, y ha investigado historias, fotografías, cartas y documentos de las familias (por ejemplo, Gustafsson 1997, 2007, 2017, 2018). Los nuevos contactos creados entre Gustafsson y los residentes del antiguo campo sueco en Cuba han dado como resultado un creciente interés histórico en el área que alguna vez fue una colonia sueca. Eso ha resultado, entre otros aspectos, en la creación de un pequeño museo privado Memorias de Bayate que se inauguró en diciembre del 2018. En este trabajo Luis (El Estudiante) Rodríguez y la organización ‘Bayate, Ruta Cultural’ el cual es apoyado de la Unión Nacional de Artistas y Escritores de Cuba (UNEAC) han sido una parte muy importante. Por eso, se puede decir, que es Gustafsson quien ha hecho la mayor contribución a la investigación sobre Bayate.

La intención del proyecto ‘Los suecos en Bayate, Cuba. Una parte de la historia de la emigración sueca olvidada’, a nivel general, es complementar los estudios anteriores, y específicamente de los estudios de Gustafsson, con material de origen antropológico y arqueológico dentro del marco de una perspectiva de arqueología contemporánea.

Teoría y métodos

A nivel teórico y metodológico general, el proyecto y sus investigaciones, así como este texto, están anclados en un enfoque arqueológico contemporáneo y en un interés por los restos materiales recientes y lo que pueden decirnos sobre nuestro mundo. Esto significa que recoge su inspiración de una serie de perspectivas, autores, fuentes, enfoques críticos del patrimonio y el uso y papel de la arqueología, la historia y el patrimonio cultural en la sociedad contemporánea y futura (por ejemplo, Smith 2004, 2006; Harrison ed. 2010, 2013; Harrison & Schofield eds. 2010; Biehl et al. eds. 2014; Olsen & Pétursdóttir eds. 2014; Holtorf & Högberg 2015; González-Ruibal 2016, 2019; Harrison & Breithoff 2017; Karlsson 2017). Tal enfoque arqueológico, es naturalmente multidisciplinario por su naturaleza, ya que combina información de fuentes materiales, escritas y orales, y se esfuerza por dejar que esta información interactúe de tal manera que se puedan producir nuevas formas de conocimiento y narraciones (por ejemplo, Buchli & Lucas 2001; Bursström 2010; Holtorf & Piccini eds. 2009; Graves-Brown et al. eds. 2013).

Durante las investigaciones en Bayate, se utilizaron varios métodos, aunque el foco fue arqueológico con el objetivo de localizar restos materiales de diferentes edificios en la zona. La parte arqueológica del trabajo de campo utilizará información provista por Sistema de Posicionamiento Global (GPS su cifra en inglés) para ubicar diversas estructuras en el área. También se llevará a cabo una extensa documentación fotográfica de la totalidad de las estructuras físicas de la zona. Es urgente salvar esta historia única de emigrantes suecos, ya que los restos materiales actualmente no tienen protección patrimonial y las personas que han intercambiado recuerdos

relacionados con la colonia están envejeciendo rápidamente.

Resultados del trabajo en el campo

Las investigaciones en el campo fueron realizadas en noviembre del 2022, cuando el grupo de investigadores:

- 1) localizaron y documentaron un número de restos de edificios en el campo alrededor de la zona del centro de Bayate,
- 2) localizaron y documentaron numerosos restos de edificios y construcciones en la zona del centro de Bayate.

El campo alrededor de la zona del centro de Bayate

Entre los edificios que localizaron fuera de la zona del centro de Bayate se pueden mencionar los restos de la casa Swan Nelson (número 20 en Fig. 10), la casa de Flora Norell (número 19 en Fig. 10), y la planta de azúcar (número 10 en Fig. 10).

Estos edificios y construcciones tienen un interés de diferentes puntos de vistas de la arqueología y la historia. Investigaciones arqueológicas más profundas pueden añadir y complementar las fuentes escritas y orales con información sobre la vida diaria de los suecos en la zona, y también sobre la producción de azúcar en la planta Ingenio Palmarito construida y manejada por esta comunidad. Este tipo de investigaciones también puede hacer foco en la forma en que los vestigios materiales están siendo reutilizados hoy por personas que habitan cerca de los restos de estos edificios y construcciones, como, por ejemplo, la planta de azúcar.

Restos de edificios y construcciones en la zona del centro de Bayate

Durante el trabajo en el centro del antiguo pueblo fueron utilizadas cartografía histórica, como, por ejemplo, un mapa producido de la Central Azucarera Miranda en 1953 (ve Fig. 10). Durante la investigación, la zona del antiguo pueblo fue revisada y el descubrimiento cardinal fue que más del

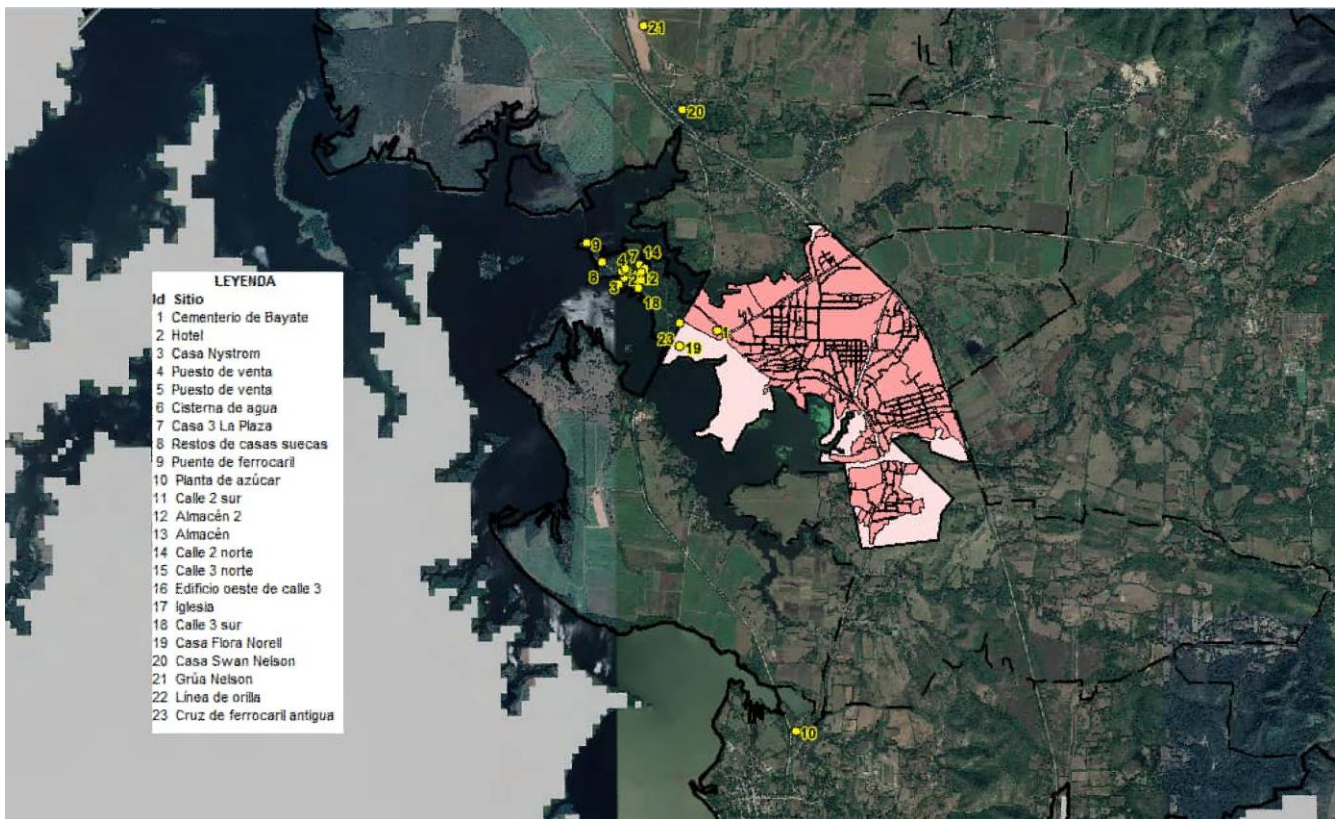


FIG. 10. Localización de edificios dentro y fuera de la zona del centro de Bayate, cerca del municipio Mella. Mapa producido por Ismael Hernández de la Oliva. El mapa en el fondo: Image © Maxar Technologies/Google Earth



FIG. 11 (IZQ.). La cisterna de agua es lo que queda de la casa de Flora Norell. **FIG. 12 (DER.).** Reutilización de restos materiales. Fotos: Håkan Moberg

70% del antiguo pueblo está ubicado en tierra firme, y no cómo han sospechado y pensado antes, sumergido bajo el agua del embalse. Es correcto que hay partes en el sur del antiguo pueblo que se encuentra hundida bajo las aguas, pero es una parte menor. Todavía existen los restos de la ubicación de la antigua línea ferrocarril (Santiago

de Cuba-La Habana) en forma de un camino (ve Fig. 10). Desafortunadamente, el área de la estación del ferrocarril en Bayate ha sido destruida por actividades recientes en la forma de movimiento de tierra en conexión con la construcción de las tuberías de agua hasta la planta azucarera en Mella.

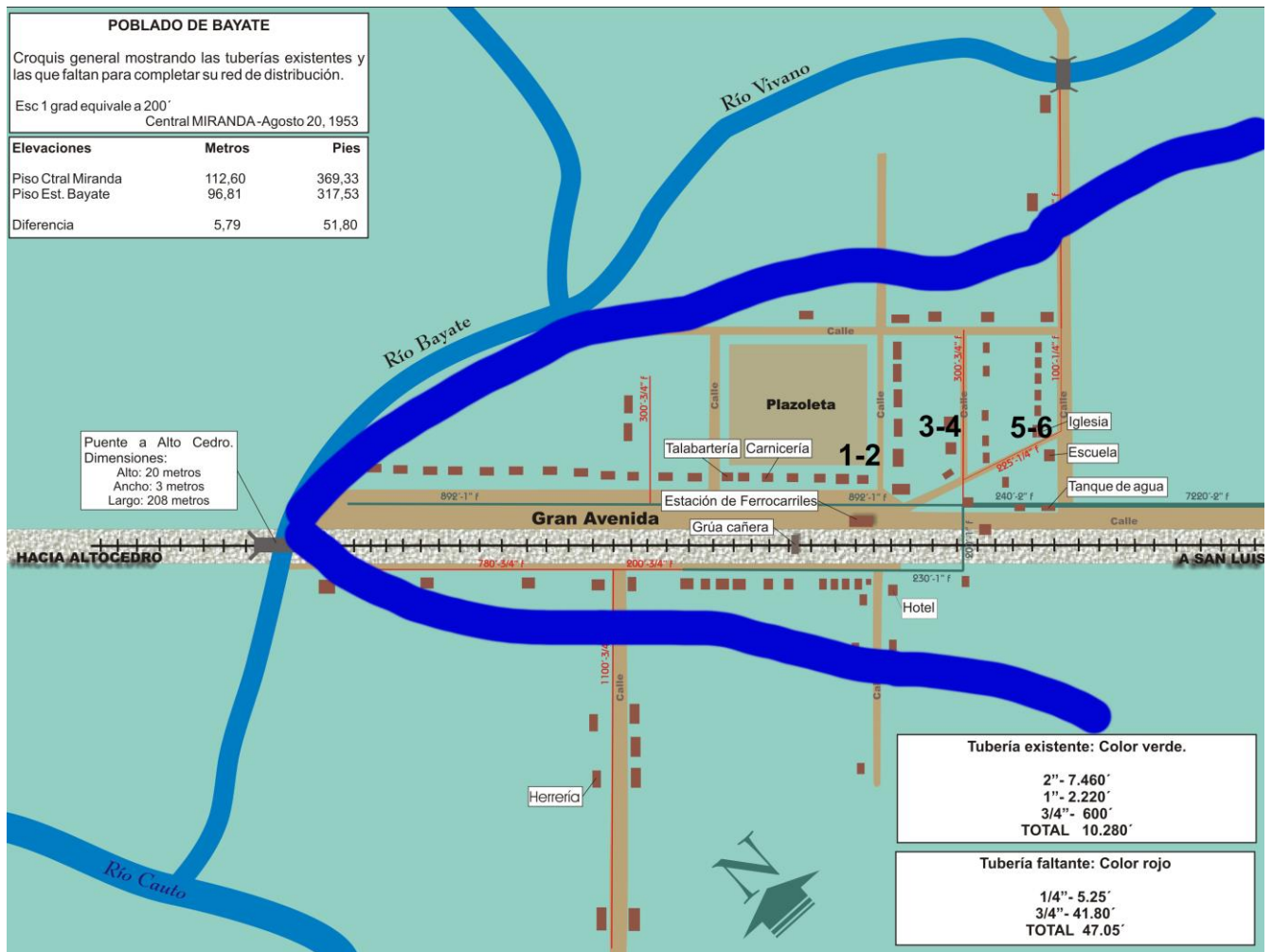


FIG. 13. Mapa producido de la Central Azucarera Miranda en 1953 (con el nivel actual del agua del embalse añadido en azul)

Independientemente de eso, existen todavía un gran número de fondos de edificios en el pueblo en forma de viviendas, tiendas, restaurantes, almacenes, cisternas de agua, la iglesia y la escuela (ve Fig. 14). Estos fondos poseen diferentes tamaños y un grado de preservación distinto (ve Fig. 15-18). Entre los edificios encontrados durante la investigación, las áreas más interesantes por futuras intervenciones arqueológicas fueron; La casa, tienda y restaurante de Nyström (número 3-5 en Fig. 14), Los dos almacenes (número 12-13 en Fig. 14), la iglesia y la escuela (número 17 en Fig. 14). Investigaciones arqueológicas más profundas en estos y otros edificios pueden añadir y complementar a las fuentes escritas y orales con información sobre la vida diaria de los suecos en el pueblo.

Conclusión

La zona dentro y fuera del antiguo pueblo sueco en Bayate tiene un potencial grande desde un punto de vista arqueológico y antropológico. Durante esta primera investigación el tema fue localizar restos materiales de edificios y construcciones. Como se ha esbozado arriba, existen numerosos fondos de edificios, por ejemplo, en la forma de viviendas, tiendas, de la iglesia y la escuela que se pueden investigar y excavar con métodos arqueológicos. Investigaciones arqueológicas en estos edificios pueden añadir y complementar las fuentes escritas y orales con información sobre la vida diaria de los suecos en el pueblo. Este tipo de investigaciones también pueden hacer hincapié en cual manera los restos materiales desde Bayate



FIG. 14. Localización de edificios y construcciones en la zona del centro de Bayate. Mapa producido por Ismael Hernández de la Oliva. El mapa en el fondo: Image © Maxar Technologies / Google Earth



FIG. 15. Casa, tienda de Nyström. Foto: H. Moberg.



FIG. 16. Un almacén. Foto: H. Moberg.

están reutilizados hoy por personas viviendo cerca de los restos de estos edificios y construcciones.

También hay un número de informantes (20) que tienen memorias y cuentos de Bayate como se pueden entrevistar dentro de una investigación antropológica más profunda. También hay una fuente considerable de fotografías y documentos históricos.

Otro potencial consiste en la flora en la zona del pueblo, parece tener una influencia de los

suecos en la forma de flores y árboles. Este tema puede estar investigado del punto de vista botánico.

La continuación futura de las investigaciones arqueológicas/antropológicas en Bayate en una manera más profunda, sería científicamente relevante, ya que este tipo de estudios pueden presentar nuevos conocimientos sobre una historia olvidada de la emigración sueca, que puede complementar y ampliar la comprensión de la historia y



FIG. 17. Partes del piso de la Iglesia. Foto: Håkan Moberg

el proceso de la emigración sueca. La relevancia también se encuentra en el hecho de que estas investigaciones pueden animar el interés histórico en la provincia y ayudar a desarrollar el trabajo ya iniciado de Thomas Gustafsson y Luis (El Estudiante) Rodríguez y la organización ‘Bayate, Ruta Cultural’ y el Museo Memorias de Bayate.

También es urgente salvar esta historia única de emigrantes suecos, ya que los restos materiales actualmente no tienen protección patrimonial y las personas que han intercambiado recuerdos relacionados con la colonia están envejeciendo rápidamente. Por eso el proyecto *Los suecos en Bayate, Cuba. Una parte de la historia de la emigración sueca olvidada* es relevante tanto para Suecia como para Cuba.

Agradecimientos

En este contexto quiero dar nuestras gracias a Ismael Hernández de la Oliva y Lázara Carrazana del Instituto Cubano de Antropología; Luis (El Estudiante) Rodríguez (UNAC); Håkan Moberg (fotógrafo); Michel Miglis (videógrafo); y Nathali Linares Gutiérrez (asistente, que también nos ayudó con la revisión de la lengua española en este texto). Gracias a todos por su ayuda de realizar el trabajo en el campo. Sin la ayuda de su trabajo este artículo nunca se habría producido.

Referencias

Biehl, P., D. Comer, C. Prescott & H.A. Soderland, eds. 2014. *Identity and Heritage*. Contem-

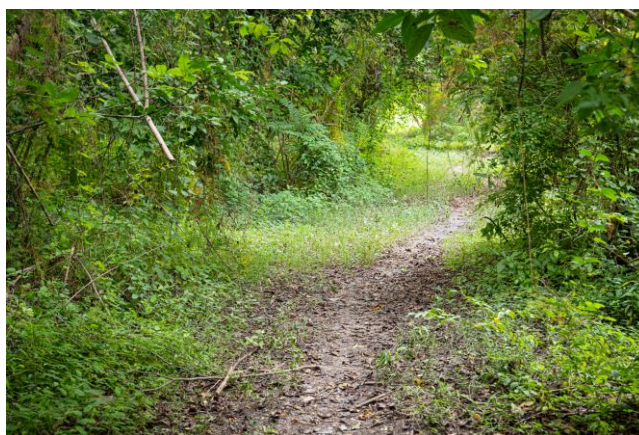


FIG. 18. Una de las calles. Foto: Håkan Moberg

porary Challenges in a Globalized World. London: Springer.

Boytel Jambú, F. 1988. Una colonia sueca en la parte oriental de Cuba. *Revista Del Caribe* No. 1.

Buchli, V. & Lucas, G. eds. 2001. *Archaeologies of the Contemporary Past*. London: Routledge.

Burström, M. 2010. *Samtidsarkeologi. Introduktion till ett forskningsfält*. Lund: Studentlitteratur.

Domínguez, D., Morejón, R. & Calderón, C. 2010. *Trabajo investigativo Los Suecos en Cuba*. La Habana: Universidad de La Habana.

González-Ruibal, A. 2016. *Volver a las trincheras. Una arqueología de la Guerra Civil de España*. Madrid: Alianza.

González-Ruibal, A. 2019. *An Archaeology of the Contemporary Era*. London/New York: Routledge.

Graves-Brown, P., Harrison, R. & Piccini, A. eds. 2013. *The Oxford Handbook of the Archaeology of the Contemporary World*. Oxford: Oxford University Press.

Gustafsson, T. 1997. *Kuba: Konflikt och salsa i Karibien*. Stockholm: Carlsson Bokförlag.

Gustafsson, T. 2007. *Bayate: Den svenska nybyggarkolonin I Kuba/La colonia sueca en Cuba*. Stockholm: TG Media.

Gustafsson, T. 2017. *Kuba: En färd genom historien*. Stockholm: Carlsson Bokförlag.

Gustafsson, T. 2018. *Bayate: Den svenska kolonin i Kuba*. Stockholm: Vulkan.

Harrison, R. ed. 2010. *Understanding the politics of heritage*. Manchester: Manchester University Press.

- Harrison, R. 2013. *Heritage. Critical Approaches*. London: Routledge.
- Harrison, R. & Schofield, J. eds. 2010. *After Modernity: Archaeological Approaches to the Contemporary Past*. Oxford: Oxford University Press.
- Harrison, R. & Breithoff, E. 2017. Archaeologies of the contemporary world. *Annual Review of Anthropology* 46. 203-221.
- Holtorf, C. & A. Piccini, eds. 2009. *Contemporary Archaeology: Excavating Now*. Cambridge: University of Cambridge Press.
- Holtorf, C. & Högberg, A. 2015. Contemporary heritage and the future. In: Waterton, E. and Watson, S. (eds.) *The Palgrave Handbook of Contemporary Heritage Research*. London: Palgrave Macmillan. 509-523.
- Karlsson, H. 2017. *La Crisis de Octubre. Detrás de la narrativa dominante*. Madrid: JAS.
- Nyström, J.A. 1955. *The Swedish Colony in Bayate 1905-1952*. San Francisco: American Swedish Historical Foundation.
- Olsen, B. & Pétursdóttir, P. eds. 2014. *Ruin Memories: Materialities, aesthetics and the archaeology of the recent past*. London: Routledge.
- Olsson, O.E., Johnsson, J.P. & Nyström, J.A. 1906. *Cuba och den svenska kolonien vid Bayate*. Malmö: Förlagsaktiebolagets boktryckeri.
- Sarusky, J. 1999. *La aventura de los suecos en Cuba*. La Habana: Asdi/Sida.
- Smith, L. 2004. *Archaeological Theory and the Politics of Cultural Heritage*. London: Routledge.
- Smith, L. 2006. *Uses of Heritage*. London: Routledge.

Recibido: 25 de noviembre de 2022.

Aceptado: 6 de marzo de 2023.