

Edilio Jesús Estopiñán Sánchez.

Homenaje póstumo

Odlanyer HERNÁNDEZ DE LARA y Boris RODRÍGUEZ TÁPANES
Cuba Arqueológica.

En 1940, el entonces joven explorador y amante de la naturaleza, Antonio Núñez Jiménez, funda la Sociedad Espeleológica de Cuba (SEC), organización que luego daría cobija a un importantísimo número de aficionados y profesionales de diversas ciencias. La espeleología comenzó a desarrollarse paulatinamente, gracias al ímpetu de esos jóvenes, y a la par fueron introduciéndose en otros estudios vinculados con las cavidades, espacio que el hombre había utilizado varios miles de años antes como lugar de habitación o con funciones mortuorias y/o religiosas. Lo cierto es que la presencia de las comunidades aborígenes fue rápidamente detectada y de allí comenzaron a interesarse y profundizar en ese apasionante mundo de la arqueología.

A partir de los años sesenta del siglo XX, la SEC se consolida, a la vez que Núñez pasa a dirigir la creación de la Academia de Ciencias de Cuba, mientras que los grupos de aficionados pertenecientes a la organización proliferan a todo lo largo de la isla. La provincia de Matanzas se insertó con rapidez y los grupos se fueron creando con una alta presencia de estudiantes, pero también de profesionales.

Fue precisamente en uno de esos grupos donde comienza la relación de Edilio Estopiñán con la espeleología; incorporándose uno de esos hombres incansables, de los que siempre llevaban la mochila al hombro. En el grupo Humboldt de Matanzas, Edilio llevaría el cargo de tesorero y realizaría un sin número de exploraciones que luego continuó en otros grupos, como él mismo narra en su autobiografía.

La SEC fue uno de sus espacios preferidos y resultaba extraño cuando Edilio no aparecía en cualquier actividad que se realizara. Incluso el hecho de irse a vivir hacia el pueblo de Hershey,

distante unos cuarenta kilómetros de la ciudad de Matanzas, no lo distanció en lo más mínimo; era habitual encontrarlo con su tradicional mochila verde, su pelo blanco y sus espejuelos de gruesos cristales, casi sin visión, transitando las calles de la ciudad yumurina.

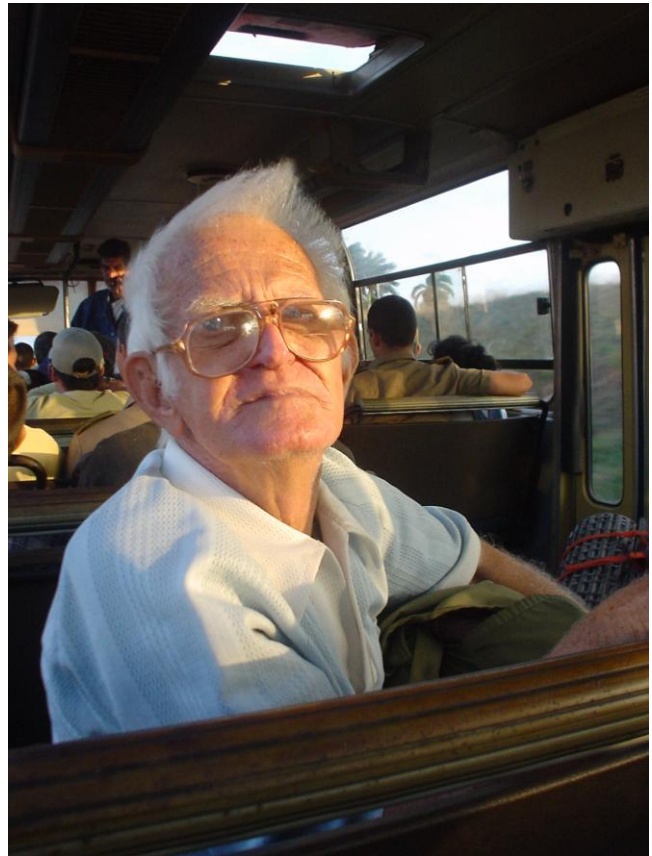


FIG. 1. Edilio Estopiñán, pronto a cumplir 79 años, durante la Reunión Nacional por el 63 aniversario de la SEC, realizada en marzo de 2003, en Boquerón, Ciego de Ávila, Cuba

No faltaba a ninguna de las reuniones nacionales que realizaba la SEC en distintas provincias, ocasiones en las que coincidimos varias veces,

viajando toda la comisión de Matanzas en los autobuses provistos por las Fuerzas Armadas. Siempre buscaba con quien conversar, insistiendo hasta sus últimos días en erigir un monumento al Cacique Yaguacayex, autor de la matanzas de varios españoles náufragos en la bahía de Guanima -desde entonces conocida como bahía de la Matanzas-, aunque fue una empresa en la que nunca logró quién lo apoyara.



FIG. 2. Comisión de Matanzas a la 63 Reunión Nacional de la SEC en Boquerón, Ciego de Ávila. De izquierda a derecha: Edilio Estopiñán, Silvia Hernández, Ercilio Vento, Gamaliel Vento, Luis Álvarez, Odlanyer Hernández, Esteban Grau y Juan Ortega

Edilio siempre fue un hombre de campo, no de gabinete, aunque también escribía, y mucho. Pero no le interesó nunca si sus textos se publicaban o no, lo importante para él era trabajar. Así participó en disímiles trabajos de campo: en excavaciones arqueológicas en el importante cementerio aborigen Canímar Abajo, o bien en las exploraciones en las plantaciones cafetaleras ubicadas en el Valle de Canímar, como es el caso de La Dionisia, así como en el Castillo de San Severino de Matanzas.

Su vida estuvo repleta de anécdotas interesantes en su largo recorrer por la isla. No había lugar del país que no hubiera visitado; siempre tenía una historia de cada localidad, donde había estado trabajando, en sus múltiples oficios, o bien en sus exploraciones.

Es bien conocido por sus allegados que fue elegido de modelo, cuando aún lucía la barba, para la gran escultura del rostro de Carlos Marx,

que se encuentra a la entrada de la Escuela Vocacional de Matanzas de igual nombre.

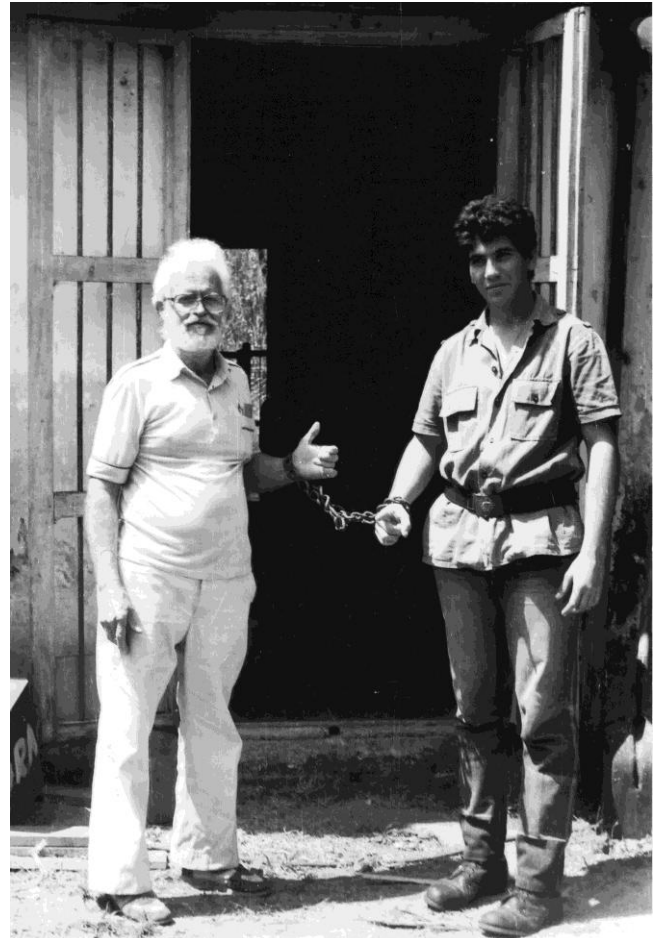


FIG. 3. Edilio, junto a otro miembro del grupo Cacique Yaguacayex, en la plantación cafetalera La Dionisia, en Canímar, Matanzas

En 1985, fue colaborador, en lo concerniente a croquis y mapas, en el folleto: *La invasión mam-bisa en Matanzas*, de Osmunso Álvarez. Y desde muy joven, en los años cuarenta y cincuenta del siglo XX, colaboraba también con el naturalista Dr. Alfredo de la Torre en sus exploraciones por las provincias de La Habana y Matanzas. El agradecimiento del investigador para con Edilio significó que le dedicara el hallazgo de una nueva subespecie en la zona de Bacunayagua, que se denominó *Cerion caroli aedilii* (Aguayo y de la Torre 1951).

También fue un amante de lo exótico, por lo que no dudó en acompañar a Orestes Girbau en noviembre de 1995 al pueblo de Torriente, en Matanzas, para entrevistar a un campesino que supuestamente había divisado un OVNI.

Pero allende a sus labores, que fueron muchas, aunque pocas se conservan más allá de los recuerdos de algunos que lo acompañaron, Edilio fue una persona de gran carácter y su fallecimiento fue muy sentido por todos sus compañeros de la SEC. A pesar de haber pasado algunos años de su muerte, sentimos la necesidad de dedicarle al menos un pequeño espacio como homenaje a su dedicación y empeño. Intentamos que otros escribieran sobre él, pero fue en vano. Por ello, nos dimos a la tarea de recopilar algunos de sus escritos y fotos, para que su dedicación, con mayores o menores frutos, no pase desapercibida.

Su deceso ocurrió como consecuencia de un accidente mientras andaba por un camino apartado del pueblo, en su eterno caminar. Su vista ya no lo acompañaba, pero ello no impedía que siguiera surcando cada sendero con las mismas ansias. Una caída provocó que se golpeará la cabeza con una roca del camino, lo que lo mantuvo postrado por varios meses, hasta fallecer a principios del año 2009.



FIG. 4. Edilio durante una de las campañas de excavación arqueológica en el cementerio aborigen Canímar Abajo, Matanzas



FIG. 5. Otra vista de Edilio en Canímar Abajo

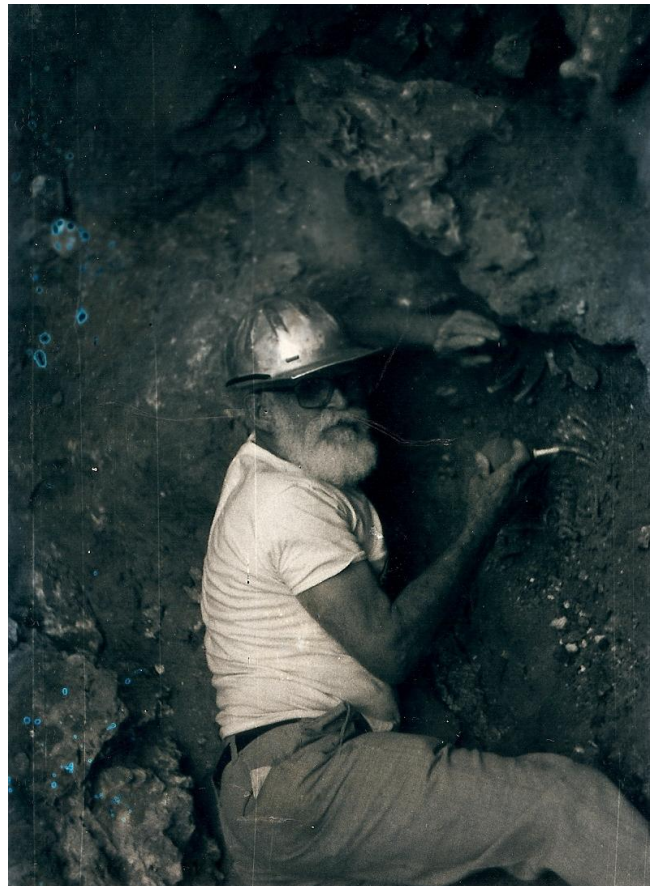


FIG. 6. Otra vista de Edilio mientras excavaba un esqueleto aborigen en las mismas excavaciones

Bibliografía

- AGUAYO, C. G. y A. DE LA TORRE (1951), "Nuevos Cerionidos de la Costa Norte de Matanzas". *Revista de la Sociedad Malacologica "Carlos de la Torre"*, 8 (1): 19-22.
- ÁLVAREZ, O. (1985), *La invasión mambisa en Matanzas*, Sección de Activistas de Historia de Matanzas, Matanzas.

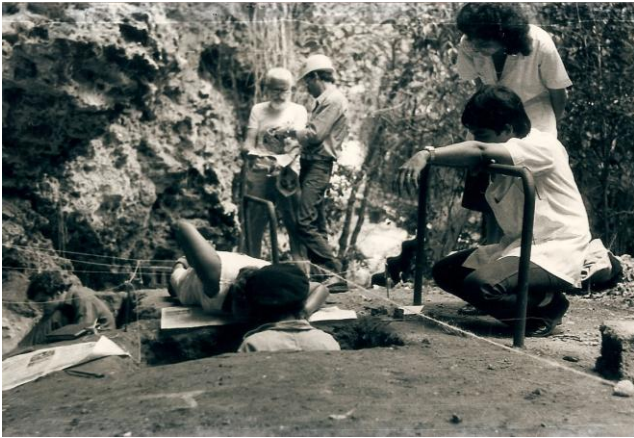


FIG. 7. En el cementerio aborigen Canimar Abajo, Matanzas. De pie, junto a Ercilio Vento Canosa

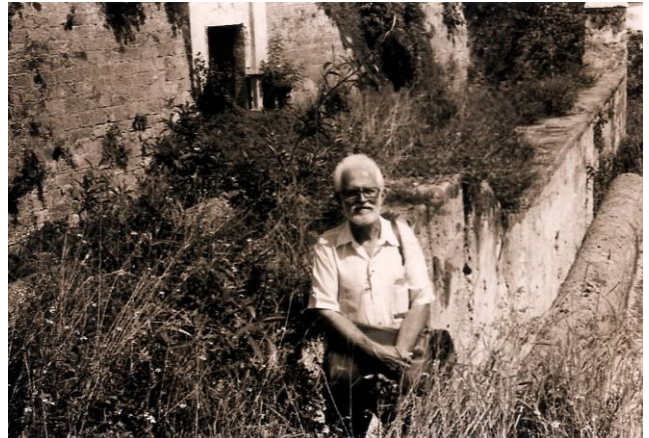


FIG. 10. Edilio en la Plataforma de San Juan del Castillo de San Severino de Matanzas

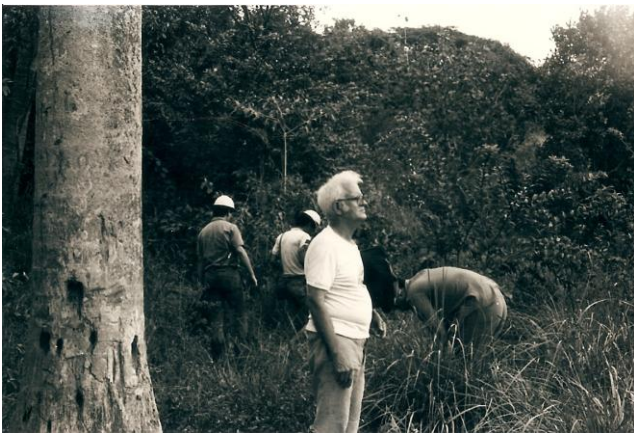


FIG. 8. Durante exploraciones junto a miembros del grupo Cacique Yaguacayex



FIG. 11. Edilio en la Plataforma de San Juan del Castillo de San Severino de Matanzas

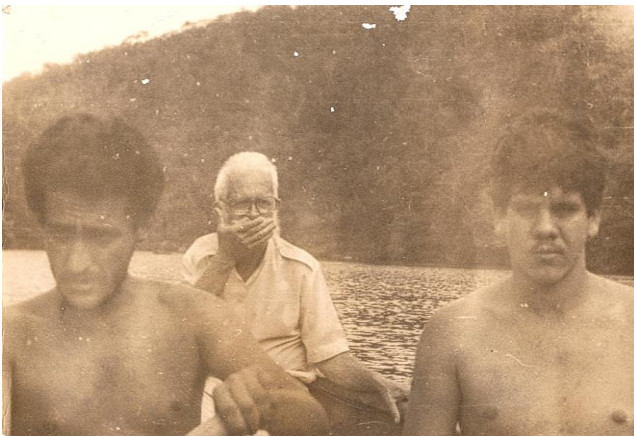


FIG. 9. Otra vista de Edilio junto a dos miembros del grupo Cacique Yaguacayex, en exploraciones por el río Canimar, Matanzas



FIG. 12. Edilio junto a Villalonga, periodista del periódico Girón de Matanzas, en el Castillo de San Severino