

Caracterización cultural de objetos de hueso encontrados en sitios arqueológicos de cimarrones en Pinar del Río

María Rosa GONZÁLEZ SÁNCHEZ

Centro de Investigaciones y Servicios Ambientales ECOVIDA. Delegación CITMA, Pinar del Río (Cuba)

Resumen

Este artículo trata sobre la caracterización cultural a objetos de huesos encontrados en sitios arqueológicos de cimarrones en Pinar del Río, tomando la morfología funcional y la morfometría para determinar su uso. Las evidencias materiales estudiadas las hemos denominado “Agujas de huesos”, algunas con decoraciones que al parecer tuvieron un uso poli-funcional (adorno personal y cosmética) o como fibulas o pasadores. Pertenecen a la cultura material de los grupos de esclavos de procedencia Yoruba y Bantú, que se convirtieron en cimarrones en época de la esclavitud. Incrementar nuestros conocimientos sobre el modo de vida de los cimarrones y su cultura material en los intrincados lugares de la sierra de Pinar del Río es nuestro objetivo. Estudios arqueológicos han demostrado que la industria ósea es digna de ser valorada por el papel que desempeñaron estos objetos en el marco de las costumbres populares en las diversas culturas de la humanidad.

Palabras clave: cimarrones, cultura material, objetos de huesos.

Introducción

Tras una larga travesía desde la lejana África Occidental, fueron trasladados a Cuba diversos grupos étnicos durante la trata de la esclavitud. Sobre los mismos se han realizado estudios muy variados y llenos de matices que fundamentan el conocimiento de ese siniestro proceso histórico. Etnólogos, antropólogos, arqueólogos, historiadores y sociólogos se han interesado por estas investigaciones, que aún resultan necesarias

Abstract

This article is about the cultural nature of bone objects found in archaeological sites of maroons in Pinar del Río, utilizing functional morphology and morphometry to determine use. We have called the material evidence studied “bone needles”, some with decorations that seemingly had a multifunctional use (personal adornment and cosmetic) or as brooches or hairpins. They belong to the material culture of the slaves of Yoruba and Bantu origin, who became maroons during slavery times. Our objective is to increase our knowledge on the way of life of the maroons and their material culture in the hidden places of the mountains of Pinar del Río. Archaeological studies have shown that the bone industry is worthy to be evaluated for its role in the framework of popular customs in the different cultures of humanity.

Key words: Maroons, material culture, bone objects.

para una mejor comprensión social. Desde la perspectiva arqueológica de la reconstrucción etnohistórica se ha realizado un estudio de caso, a partir de la huella cultural encontrada en objetos de huesos elaborados por grupos de cimarrones en sitios arqueológicos de la región de Pinar del Río.

Es destacable la escasez de trabajos especializados sobre hueso tallado publicados, pese a la importancia de la industria ósea en casi todas las culturas de la humanidad, digna de ser valorada por el papel que cumplieron

estos objetos en el marco de las costumbres populares de las mismas. Por esta razón, esperamos contribuir con nuestro trabajo a incrementar la atención que se le concede a un grupo de elementos de la vida cotidiana que merecen, a nuestro juicio, una mayor valoración.

Esta investigación es de carácter novedoso, debido a que en nuestra región no se ha realizado estudio alguno desde este punto de vista hasta la actualidad. Por tanto, se han tenido en cuenta detalladamente los objetivos propuestos. Se pretende caracterizar los objetos de hueso a partir de materiales arqueológicos, tomando la morfología funcional y morfometría para determinar sus múltiples usos, según la utilización dada por el grupo cultural o étnico así como la región.

Señalemos que es habitual hacer descripciones morfológicas a los artefactos asignándoseles su posible utilidad según su contexto, pero no hay que olvidar que este no siempre indica la función. Investigaciones recientes realizadas sobre hueso trabajado (Pérez 2005; Romero 2004; Padrón 2000 y 2002) dan a conocer que a partir de las fuentes etnográficas y de la Etnohistoria, es posible saber el uso de los artefactos. Estamos en presencia de huesos elaborados por cimarrones algunos con decoraciones o no que hemos denominado según la huella de elaboración como “agujas de huesos”.

Características del estudio

Las evidencias materiales que presentamos son agujas de huesos trabajadas que pudieron haber tenido múltiples usos. Los objetos estudiados se reducen a elementos de adorno personal y cosmética. Todos ellos están fabricados en hueso y son característicos de ambientes domésticos, lo que se relaciona con la funcionalidad atribuida a ellos. Nuestra investigación incluye la descripción, catalogación, el análisis comparativo de corte arqueológico de estos materiales y un avance interpretativo de su funcionalidad. Con ello, pretendemos contribuir a incrementar nuestro conocimiento sobre la cultura tradicional de los

esclavos cimarrones en los intrincados lugares de la sierra de Pinar del Río (cuevas y abrigos rocosos).

Objetivos

1. Analizar las características físicas necesarias que presentan los objetos de huesos encontrados, a partir de la morfología-funcional y morfometría.
2. Demostrar que los objetos arqueológicos pertenecen a los grupos de esclavos cimarrones africanos.

Materiales y métodos

Para el estudio realizado se emplearon dos niveles de análisis: morfológico-funcional y el morfométrico:

El primer nivel se refiere a la descripción de las piezas:

Morfología anatómica:

- Determinación de la taxa de la que proviene la materia prima; si se trata de origen humano, ave, venado u otro animal.
- Determinación del hueso específico utilizado para la elaboración del artefacto; si se trata de hueso largo, plano, corto, irregular, diente o asta. En el caso del hueso largo, se puede determinar si el canal medular está alterado.

Morfología funcional:

- Determinación del grado de integridad del artefacto; si se refiere a un objeto completo, incompleto o fragmento. Se le determina completo cuando hay 100% a 85%, incompleto 86% a 50%, y menos del 50% como fragmento o esquirla.
- Determinación del tratamiento térmico, es decir, si la pieza fue expuesta a calor directo o indirecto.
- Ubicación de las modificaciones de manufactura en las partes del artefacto: distal, mesial y proximal.

- Determinación de las formas de la sección transversal; esta puede ser oval, elíptica, circular, rectangular, etc.
- Determinación de la forma de las caras, tanto ventral como dorsal de la pieza; pueden ser rectangulares, triangulares, cónicas, cilíndricas, etc.
- Determinación de la forma en que termina la parte distal; puede ser en punta ahusada, roma, biselada, espatulada, etc.
- Ubicación y determinación de la huella de uso.
- Caracterización de la funcionalidad a partir de la observación morfológico-funcional.

En el segundo nivel se realizó el análisis de la morfometría. Esta se refiere a las diversas mediciones aplicadas al objeto para complementar los datos morfológico-funcionales. A partir del análisis de las siguientes medidas:

Largo total de la pieza (L)

Ancho (A)

Grosor (G)

Las medidas, obtenidas así como su combinación, facilitan una serie de índices y proporciones que son necesarias para la investigación y a la vez nos refiere a una función específica. Estos índices son los siguientes:

Índice de Superficie del borde activo = Largo del borde activo X Ancho del borde activo: $SM = l. b \times a. b$

Índice de Manipulación = Índice de superficie del borde activo entre Largo Total: $IMn = SM / L$

El índice de manipulación (IMn), se encuentra vinculado con la superficie total modificada por el uso. Los índices que mayor información nos proporcionaron, con respecto al uso fueron: el índice de manipulación (IMn), el largo total (L) y el ángulo del borde activo (A).

Análisis y resultados

Los sitios arqueológicos de cimarronería de la región de Pinar del Río ubicados en el registro arqueológico que han sido explorados y algunos excavados, suman un total

de 135, en 2 de ellos se han encontrado en el trabajo de superficie evidencias de huesos tallados. Los materiales analizados provienen de la Cueva del Huesito, en Paso Ancón, Viñales y cueva El Palenque Hoyo de los Ruiseñores, Sierra de Los Órganos. La Cueva del Huesito se localiza en Sierra Viñales, en el abra perpendicular a la de Paso Ancón, hacia el oeste a partir de la boca sur de la cueva del Paso. La cueva de El Palenque Hoyo de los Ruiseñores se localiza en la Sierra San Carlos, al sur de Las Vírgenes en Guane.

En estos dos sitios clasificados de cimarronería se realizaron exploraciones y colectas de evidencias de superficie: huesos de cerdo tallados, resto de una o dos camas, hogueras y restos de reses, 25 camas de palos, 2 cachimbos decoradas, fragmentos de peinetas de madera, fragmentos de calderos de barro, fragmentos de garrafón, fragmento de metal (machete), 2 piedras molederas, 2 cráneos de perro, indicios de ranchos y de tarimas. Las respectivas evidencias tienen como características su presencia en los sitios de asentamientos de los grupos culturales de origen africano. Se comenzó entonces a enfocar la investigación en los artefactos de hueso tallado aparecidos en estos dos sitios. Se analizaron 11 objetos, los cuales por sus formas se identificaron 2 agujas decoradas y 9 agujas sin decorar (cuadro 1).

Materia Prima	Pasadores decorados	Pasadores no decorados	Total
Aves	-	9	9
cerdo	2	-	2
Total	2	9	11

CUADRO 1. Objetos y tasas de la muestra analizada provenientes de cueva del Huesito y cueva Palenque Hoyo de los Ruiseñores

Según Pérez Roldán 2005, el análisis de los objetos con puntas se presenta en función de la variación de las formas y se clasifican de la siguiente manera:

- Punta ahusada: cuando la punta en sección transversal tiene la forma circular o elíptica; y la terminación puntiaguda es larga.
- Punta cortante: cuando la punta en sección transversal

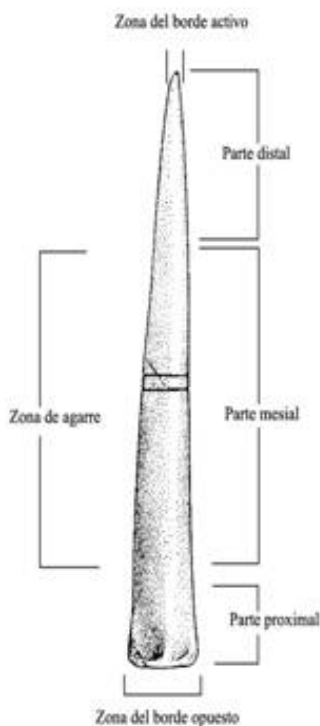


FIG. 1. Las partes en que se divide el hueso trabajado (Pérez Roldán 2005)

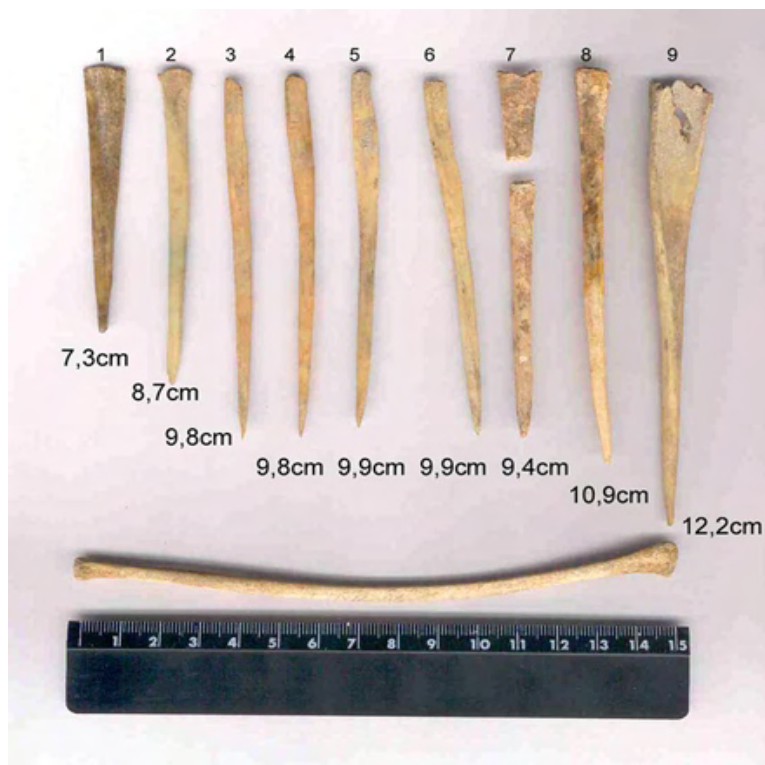


FIG. 2. Agujas de hueso, Cueva El Huesito, Viñales, Pinar del Río

es triangular y la terminación es más alargada que la punta ahusada.

- Punta roma: La terminación es redondeada, la forma como su nombre lo indica es roma; y su sección transversal es triangular o circular, presentándose ángulos mayores de 25°.
- Punta espatulada: Cuando la punta en sección transversal es trapezoidal y tiende a tener sus caras aplanadas.

Respecto al análisis realizado a partir de la clasificación de los huesos con punta que se expone en párrafos anteriores, se ha propuesto para estos objetos la *punta ahusada*, por la característica de tener la punta en sección transversal con la forma circular o elíptica; y terminación puntiaguda larga. La técnica de manufactura aplicada es por lo general a partir de una percusión, dos cortes longitudinales conocidos como ranurado y para elaborar la punta se aplicó la técnica del raspado. Dichos objetos se hicieron con diáfisis de huesos largos y planos de ave no identificados; tal es el caso de los huesos no decorados (fig.2). Su estado de conservación es bueno, al parecer las piezas no fueron expues-

tas al calor, por lo que no han precisado de tratamientos especiales (sólo limpieza mecánica).

Dentro de las características del hueso y a partir de la morfología funcional se pueden observar marcas que son huellas de la acción de raíces, del deterioro por haber estado a la intemperie, de dientes de herbívoros, carnívoros, omnívoros y manchas de hongos.

En algunos de los huesos encontrados hay presencia de un anillo de coloración verde se puede observar en los huesos #2, #5, #6 y # 8. Y en los huesos #1, #3, #4, #7 y #9, se denotan anillos blanquecinos como parte del color del hueso. La pródiga naturaleza nos llena de incógnitas a la hora de valorar el estado de los huesos a pesar de encontrarse conservados.

Entre las modificaciones hechas por el hombre, las huellas culturales, están las relacionadas con la limpieza de la superficie del hueso, la labor que se realizó para transformarlo y las marcas relacionadas con el uso (Pérez Roldán 2005) (cuadro 2).

El segundo grupo (fig. 3.) cuenta con dos agujas o fisbuelas (pasadores) que provienen de huesos largos de cerdo,

Huellas culturales en el hueso	Se asocia a la actividad humana
Corte, abrasión y alteración por temperatura	Preparación de alimentos
Corte, percusión o golpe, abrasión, decoración y acabado de superficie	Preparación y transformación para herramienta
Pulido, incisión, pequeñas depresiones y desprendimientos de microastillas	Huellas de usos de herramientas

CUADRO 1. Huellas culturales y marcas relacionadas con el uso según (Pérez Roldán 2005)

tienen como característica peculiar poseer una mayor resistencia. El detalle de los decorados se presenta con las incisiones gruesas y profundas bastante pronunciadas. Este motivo decorativo parece ser muy frecuente, pues también lo podemos encontrar en las pipas de fumar elaboradas por cimarrones.

En los estudios arqueológicos realizados en regiones como América Latina (México) y el Caribe, se pone de manifiesto en las culturas prehispánicas la presencia en sitios arqueológicos de habitación, objetos de huesos fabricados con similares características.

Dichas piezas decoradas fueron encontradas en superficie, en la Cueva Hoyo de Los Ruiseñores, Sierra San Carlos, Viñales; presentan buen estado de conservación. Se aprecia una sencilla decoración con líneas incisas en ambos pasadores, que pudieron haber sido elaboradas por la misma persona y poseen una decoración bastante difundida, circunscrita a la forma de la cabeza con buen acabado. Podemos observar en estos objetos las tradiciones del arte africano, donde se ofrecen los recursos más primitivos del diseño asociado a su cultura material, según las posibilidades reales de las que disponían y además la estética étnica y personal del grupo.

Las agujas de huesos son uno de los útiles más característicos del adorno personal femenino en África Occidental. La funcionalidad que se les atribuye generalmente es la que indica su nombre: aguja para sujetar el pelo y configurar peinados o tocados (sujeción del velo), ejerciendo de elemento decorativo en ocasiones (Aguado Molina 2007). Sin



FIG. 3. Agujas hechas en hueso de cerdo

embargo, todos los autores consultados admiten otras posibilidades, como la de que sirvieran para separar los cabellos mientras se configuraba el peinado o bien que sirvieran a modo de fisbulas o pasadores para sujetar prendas de vestir. Así pues, serían útiles poli-funcionales aún estando generalmente relacionados con el mundo del embellecimiento de la mujer.

Los esclavos cimarrones tenían habilidades para trabajar el barro, la madera y el hueso, aprendidas tanto en los ingenios como en las plantaciones; fueron puestas en práctica en

estos lugares inaccesibles, siendo el único espacio que poseían para retoolimentarse de cultural y espiritualmente con objetivo de la supervivencia sostenible. Se ha de entender que el entorno parece ejercer gran influencia en la supervivencia y en la adaptación humana. Es característico observar en los sitios arqueológicos de cimarrones la utilización de estos recursos, aprovechados en la fabricación de herramientas y utensilios para realizar actividades utilitarias.

Por otra parte tenemos los respectivos análisis que se realizaron en el nivel morfométrico para obtener los índices. Al observar las diferencias de proporciones entre un índice y otro, se escogió el índice de manipulación por ser el más significativo y por lo tanto se optó por éste, para realizar la comparación con las variables de largo total y el ángulo de las piezas (cuadro 3).

Generalidades sobre el uso y la función de las agujas de huesos

Señalemos primeramente que el objeto fue usado según el grupo étnico que lo elabora. Conocemos que los esclavos cimarrones de origen africano que existieron en nuestra región eran de procedencia Yoruba y Bantú. Mantenían sus costumbres, tradiciones, valores y su cultura a pesar de la impuesta por el colonizador europeo. La cultura desde la perspectiva antropológica, es una totalidad de realidades materiales y espirituales en las que se comprenden todas las actividades humanas y sus creaciones (Fernández 2003). Los cimarrones utilizaron estrategias diversas y en cierta forma estuvieron determinadas por la situación de supervivencia o modo de vida en el monte. Esta cultura denominada de “resistencia” se trasmite de una generación a otra, facilitada por la pro-

propia estructura de la familia esclava de escasos recursos, que de cierta manera supieron aprovechar todos los resquicios, donde sus formas de poder estuvieron prendidas por la experiencia práctica (Barcia 2006). El concepto de familia que poseían era de lazos muy fuertes y de hermandad, es posible que haya surgido producto a la organización interna de las religiones que practicaban. Esto posibilitaba que fueran más firmes culturalmente y más resistente ante los elementos culturales exógenos.

Generalmente, los objetos de hueso nos proporcionan una variada e interesante información relacionada con las actividades domésticas; de qué animal se fabricaban más instrumentos y qué huesos servían más para eso; cómo algunos grupos usaron los huesos humanos para fabricar herramientas y ornamentos; información sobre las técnicas de manufactura de los distintos grupos culturales y de las diferentes épocas, los tipos de adornos y herramientas que la gente utilizó, y la averiguación de la función de la herramienta mediante el análisis de huellas de uso para poder caracterizar así actividades artesanales (Pérez Roldán y Valadez Azúa 2009).

Según lo expuesto anteriormente, al parecer era muy común, sobre todo entre las mujeres africanas, utilizar variados objetos. Estos realizaban diferentes tipos de función, los fabricaban como herramienta pero además servían también de ornamentos para adornar el cabello y el cuerpo, entre otros (fig.4). En tales circunstancias, durante la etapa de la esclavitud y el cimarronaje se continúa esta costumbre. Estos objetos puntiagudos, largos y flexibles de hueso, de forma muy variada, se han utilizado para perforar, coser, hacer cestería, decorar cerámica, trabajar sobre las pieles (piercing) y como fíbulas (pasadores). Lo anterior fundamenta la hipótesis sobre la uti-

Número de los objetos	Índice de manipulación	Largo	Angulo	Huellas de uso
1	1,4	7,3cm	6°	pulido
2	3,4	8,7cm	8°	pulido
3	8,8	9,8cm	8 °	pulido
4	8,8	9,8cm	8°	pulido
5	1,08	9,9cm	10°	pulido
6	1,08	9,9cm	10°	pulido
7	7,5	9,4cm	10°	pulido
8	9,8	10,9cm	10°	pulido
9	1,4	12,2cm	12 °	pulido

CUADRO 3. Agujas y pasadores arqueológicos, sitios Cueva del Huesito y Palenque Hoyo de los Ruiseñores

lización, por parte de los cimarrones, de los materiales procedentes de la dieta en la fabricación de útiles domésticos, ornamentos y artefactos con funciones religiosas.

Las evidencias arqueológicas que se muestran fueron fabricadas por los cimarrones aplicando técnicas muy rústicas y primitivas, porque el modo de vida que poseían los obligaba a asumir una actitud práctica que les permitiera la subsistencia. Por lo tanto, se incluyen dentro de las artes aplicadas y utilitarias, están estrechamente vinculadas unas a otras, tanto como la religión. Aunque lo más importante de esta situación es que reflejan la existencia de mecanismos culturales que propiciaron entre los grupos de esclavos cimarrones y apalencados una cultura tradicional y de resistencia.

Conclusiones

En primer término, queremos destacar la dificultad que se presenta para la realización de un estudio de estas características, cuando las publicaciones sobre los materiales analizados de hueso tallados por grupos étnicos de la etapa de la esclavitud son tan escasos y generalmente incompletos. Se trata de objetos de escaso valor intrínseco que no requieren de un trabajo artesanal especializado de uso cotidiano, circunscrito con toda seguridad al ámbito doméstico, por lo que no han despertado nunca un gran interés.

A nuestro juicio, cualquier material arqueológico puede aportar información muy valiosa acerca del modo de vida y las costumbres de los integrantes de cualquier grupo étnico social.

El material presentado está relacionado con el mundo de las actividades domésticas y fundamentalmente las ejecutadas por las mujeres (adorno personal), tanto su morfología y las funcionalidades derivadas de ellas como el espacio donde se hallaron en el sitio arqueológico, sirven para deducir esta afirmación.

A lo largo de la investigación se ha podido comprobar que la producción de estos objetos es sencilla y no requiere de un trabajo artesanal especializado.



FIG. 4. Muchacha Makere de la tribu kikongo

Nos encontramos ante dos sitios arqueológicos con predominio de evidencias materiales representativas de la cultura africana, hecho constatado a través del material estudiado, consecuente con el período histórico que se propone.

Bibliografía

- AGUADO MOLINA, M. y otros (2007), *El hueso trabajado del yacimiento del «Cerro de Álvarez-Fañez»* (Huete, Cuenca), España.
- ALONSO, E. M. (1996), *Fundamentos para la Historia del Guanahatabey de Cuba*. Editorial Academia de Ciencias. La Habana.
- ALONSO, E. M. (2001), *Tras la Leyenda...* Editorial Hermanos Loynaz. Ciencias Sociales. Pinar del Río.

- FERNÁNDEZ, G. (2003), "Cultura y Estrategias de Desarrollo". *Revista Cultura y Desarrollo* # 3/ julio-diciembre.
- FRANCO, J. L. (1968), *Objetos de hueso de la época precolombina*, Museo Nacional de Antropología, INAH, México.
- GONZÁLEZ, M. R. (2005), "Cerámica de Cimarrones. Estudio preliminar en los sitios de cimarrones de la región de Pinar del Río". *Revista Gabinete de Arqueología*. Boletín # 4, año 4:55-60, La Habana.
- LORENZO, J. L. (1985), *Los artefactos*, INAH, Tlatilco, México.
- ORTIZ, A. (2009), "Industria de concha, hueso y asta". L. Manzanilla (coord.) *Anatomía de un Conjunto Residencial Teotihuacano en Oztoyahualco*, IIA UNAM, volumen 1:494-587, México.
- PADRÓN, J. (2000), *Artefactos fabricados en asta y hueso: una propuesta metodológica para su estudio a partir de un ejemplo Teotihuacan*. Tesis de Maestría en Antropología presentada para la especialidad de Arqueología, UNAM, México.
- (2002), *La Industria del hueso trabajado en Teotihuacán*. Tesis de doctorado en Antropología, México.
- PÉREZ, G. (2005), *El estudio del hueso trabajado, Xalla un caso de estudio*. Tesis de licenciatura, ENAH, México.
- SEMENOV, S. A. (1981), *Objetos de hueso de la época precolombina*, Museo Nacional de Antropología, Tecnología prehistórica, Akal Universitaria, Serie de Arqueología, número 6, Madrid, España.

Recibido: 27 de septiembre de 2010.

Aceptado: 15 de febrero de 2011.