

Sobre el hallazgo arqueológico de un daguerrotipo en Buenos Aires: primeras consideraciones

Odlanyer HERNÁNDEZ-DE-LARA¹, Eva BERNAT²,
Heriberto SAN JORGE³, Horacio PADULA², Mario SILVEIRA²

¹ *Cuba Arqueológica; University of Florida;
Progressus Heritage & Community Foundation
odlanyer@cubaarqueologica.org*

² *Centro de Interpretación de Arqueología y Paleontología,
Dirección General de Patrimonio, Museos y Casco Histórico,
Buenos Aires, Argentina*

³ *Universidad Nacional de las Artes, Argentina*

El barrio de San Telmo, en la ciudad de Buenos Aires, forma parte del denominado Casco Histórico de la ciudad y su área de influencia. La valorización arquitectónica del área ha implicado un significativo impulso constructivo que impacta sobremanera en el patrimonio histórico y arqueológico local. Ello ha conllevado a la realización de disímiles proyectos de investigación y rescate arqueológico en una compleja dinámica urbana donde el valor del mercado suele superponerse al valor patrimonial. En ese contexto, se llevó a cabo un proyecto arqueológico en el inmueble de la calle Defensa 1344 (Hernández de Lara 2013), cuyos resultados preliminares han sido publicados de forma limitada (Hernández de Lara et al. 2013). El proyecto constó de tres etapas fundamentales de trabajo, incluyendo dos intervenciones arqueológicas (Hernández de Lara et al. 2013; Hernández de Lara et al. 2016) y una

etapa de monitoreo discontinuo. La primera etapa de trabajo fue sobre todo exploratoria (Hernández de Lara et al. 2013), mientras que la segunda estuvo más orientada a una arqueología pública (Hernández de Lara et al. 2017). Resultados parciales de la segunda etapa se han presentado en diferentes eventos científicos y algunos avances han sido publicados (Hernández de Lara et al. 2016; Hernández de Lara 2014). Sin embargo, el proceso de análisis de los materiales arqueológicos recuperados sigue dando resultados, a veces inesperados. En este caso, se presentan las primeras consideraciones sobre un daguerrotipo hallado en el sitio, considerando varios análisis preliminares que incluyen una evaluación de su estado de conservación, registro fotográfico detallado, análisis de Fluorescencia de Rayos X (XRF), y procesamiento de imagen a través del uso del software DStretch ImageJ.





FIG. 1. Esquina noreste de la propiedad donde se encontraron los artefactos en superficie. A la izquierda están señaladas las marcas en los muros que hacen referencia a la estructura que existió en el lugar. A la derecha, el momento en que el área fue revisada luego de la comunicación de los dueños

El contexto arqueológico

Las excavaciones arqueológicas en el inmueble estuvieron dirigidas en una primera etapa a responder interrogantes concretas relativas a la construcción, incluyendo su configuración y cronología (Hernández de Lara 2013; Hernández de Lara et al. 2013). Durante esta etapa se detectó un aljibe en el primer patio de la casa datado hacia la segunda mitad del siglo XIX, de donde proceden la mayor parte de las evidencias arqueológicas contextualizadas. Otras unidades de excavación no aportaron materiales significativos, aunque contribuyeron a comprender la configuración del inmueble.

Los trabajos arqueológicos se llevaron a cabo durante el proceso de restauración y remodelación de la vivienda. Al finalizar la primera etapa de excavaciones, las obras constructivas continuaron con la demolición de un anfiteatro moderno que se había erigido al fondo del inmueble. Como parte de este trabajo, se demolió la estructura de hormigón armado, incluyendo techo, columnas y piso. La remoción del piso de concreto fue particularmente significativa, ya que develó la existencia de dos estructuras subterráneas de ladrillos. Ambas estructuras fueron intervenidas como parte de la segunda etapa de excavaciones arqueológicas. Durante las labores constructivas se llevó a cabo un monitoreo arqueológico discontinuo (fig. 1). En la esquina noreste del in-

mueble fue encontrado un relleno de descarte con varias evidencias en superficie. En esta área se conoce la existencia de una estructura documentada en el plano de Aguas Argentinas de 1890 como depósito (fig. 2), aunque no figura en el catastro Beare de 1861 (fig. 3). Se recuperaron botellas y frascos de gres y vidrio, así como fragmentos de vajillas de loza y otras cerámicas utilitarias, todas con una cronología enmarcada en el siglo XIX. En ese contexto fue encontrado el daguerrotipo antes mencionado.

El daguerrotipo

La pieza está registrada en la Dirección General de Patrimonio, Museos y Casco Histórico de la Ciudad de Buenos Aires bajo la sigla GCBA-OHL-001-113-202 (figs. 4 y 5). Está compuesta de la placa metálica, la cobertura de vidrio y parte del marco metálico. Se trata de una placa daguerreana en forma de octágono irregular. Se advierte en la superficie la marca de un óvalo que se corresponde con una de las formas habituales de la abertura del espaciador ausente. Presenta un pobre estado de conservación asociado con su descarte. Los bordes presentan una delaminación de la capa de plata y evidencias de oxidación del soporte de cobre. Hacia el centro de la pieza se observan tonos amarillentos propios de la sulfuración de la plata.

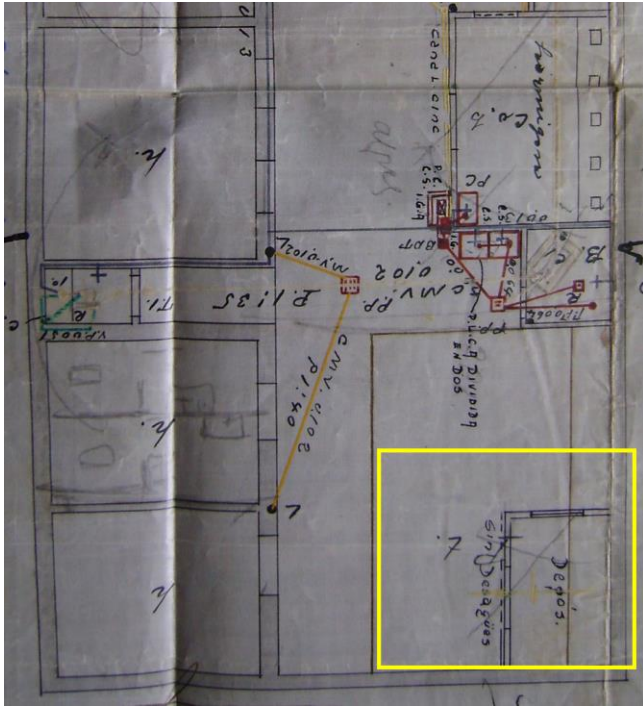


FIG. 2. Detalle del plano de Aguas Argentinas (1890) donde aparece una estructura en la esquina noreste de la propiedad, indicada como depósito

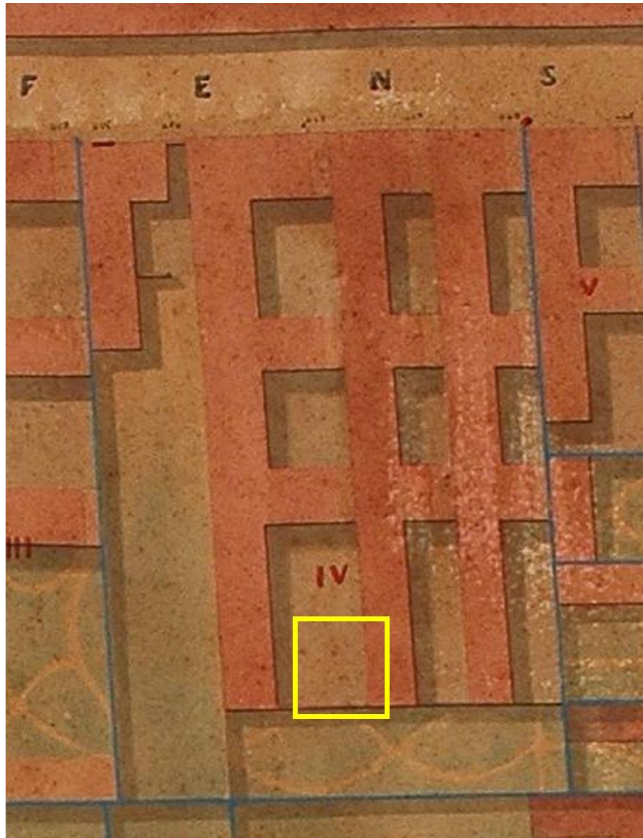


FIG. 3. Detalle del plano de Pedro Beare (1861), señalando el área de los hallazgos en superficie, aunque no hay ninguna estructura visible

El análisis preliminar mediante XRF se llevó a cabo en la Comisión Nacional de Energía Atómica, Buenos Aires, lo que confirmó la presencia de plata en la muestra (fig. 6)¹.

El registro fotográfico mediante una cámara Canon EOS 6D permitió identificar la imagen. El procesamiento mediante el software DStretch ImageJ, aunque originalmente creado para analizar arte rupestre (Harman 2005), contribuyó al mejoramiento de la imagen a través de la decorrelación de colores (fig. 7).

La imagen corresponde a un retrato de medio cuerpo en el que se distingue un rostro femenino en la parte superior de la pieza. Entre los rasgos diagnósticos se aprecia el peinado con rulos a los lados y lo que parece ser una decoración floral acompañada por un velo alrededor de la cabeza. La imagen que se observa en el objeto es extremadamente tenue. Se aprecia monocromática, aunque se distinguen tonos amarillentos producto del deterioro. El marco está decorado con motivos florales, intercalados por conjuntos de líneas paralelas (fig. 5). Otra pieza similar al marco metálico con decoración floral apareció en el área, aunque no parece corresponder con la misma pieza.

Si bien las condiciones del hallazgo del daguerrotipo no permiten establecer una cronología relativa de la pieza, se conoce que la tecnología se desarrolló en Buenos Aires entre 1843 y 1860, aunque limitado a la élite porteña por su alto costo (Cuarterolo 1995). Las dimensiones de los daguerrotipos suelen diferenciarse según su origen norteamericano o europeo (Lavédrine 2009), aunque las medidas no parecen haber sido tan exactas. En este caso, el daguerrotipo midió 6.2cm de altura por 5cm de ancho. La comparación con los estándares europeos y estadounidenses arrojó una posible correspondencia con un noveno de placa de 2 por 2½ pulgadas, lo que sugiere su procedencia norteamericana.

En junio de 1843 aparecen los primeros anuncios en la *Gaceta mercantil*, el *British Packet* y el *Diario de la tarde*, donde se refiere que el norteamericano John Elliott había abierto una galería de retratos en el número 56 de la recova nueva

¹ Lamentablemente, la pieza fue dañada al ser tomada la muestra de metal, ocasionando varias marcas lineales en el área central.



FIG. 4 (IZQ.). Daguerrotypo encontrado en Defensa 1344, San Telmo, Buenos Aires. Foto del registro de evidencias. **FIG. 5 (DER.).** Detalle del marco de metal del daguerrotypo donde se observa una decoración floral en el borde, intercalada por segmentos de líneas paralelas

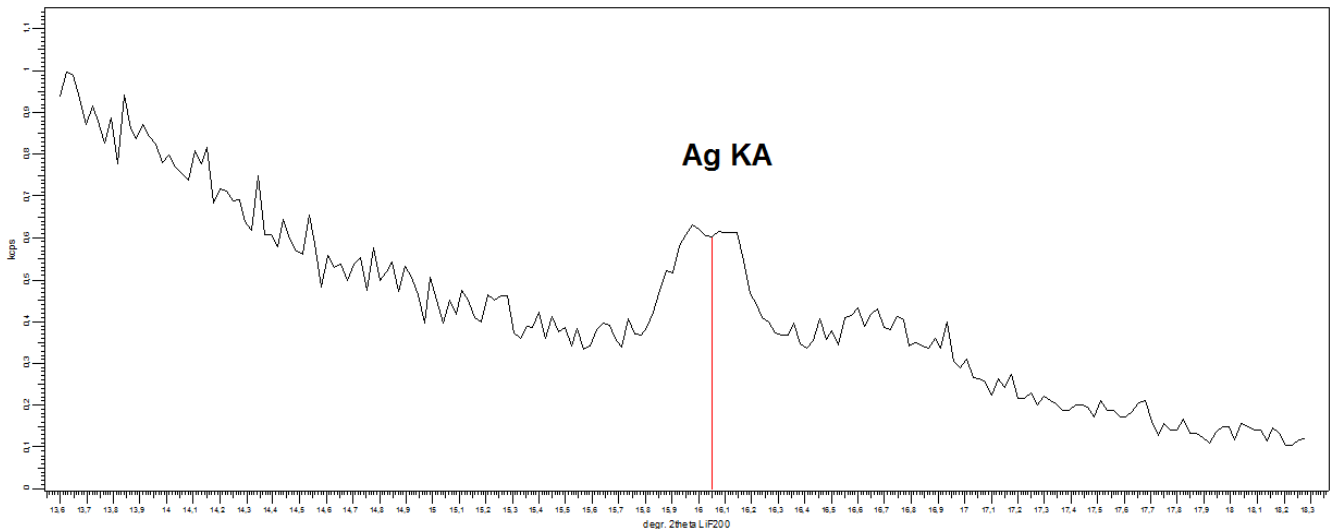


FIG. 6. Resultado del XRF

(Cuarterolo 1995). Sin embargo, desde 1840 se conocía del daguerrotypo en Buenos Aires, a partir de una nota en la *Gaceta mercantil* (Cuarterolo 1995; Ferrari 2008). Un año después, en 1844, Elliott seguía siendo el único daguerrotypista con negocio establecido en la ciudad, cobrando 100 pesos por el retrato con su estuche (Cuarterolo 1995). Otro norteamericano, John Amstrong Bennet, fue el encargado de abrir la segunda gale-

ría de daguerrotipos de Buenos Aires, ubicada en la calle Piedad 121, aunque parece haber cerrado el mismo año (Cuarterolo 1995). Con posterioridad, varios europeos, norteamericanos y locales abrieron galerías o eran fotógrafos ambulantes.

El hallazgo de daguerrotipos en contextos arqueológicos no parece ser muy común. Dos daguerrotipos fueron reportados en un molino en Miami, en el sur de la Florida, ambos en un avan-

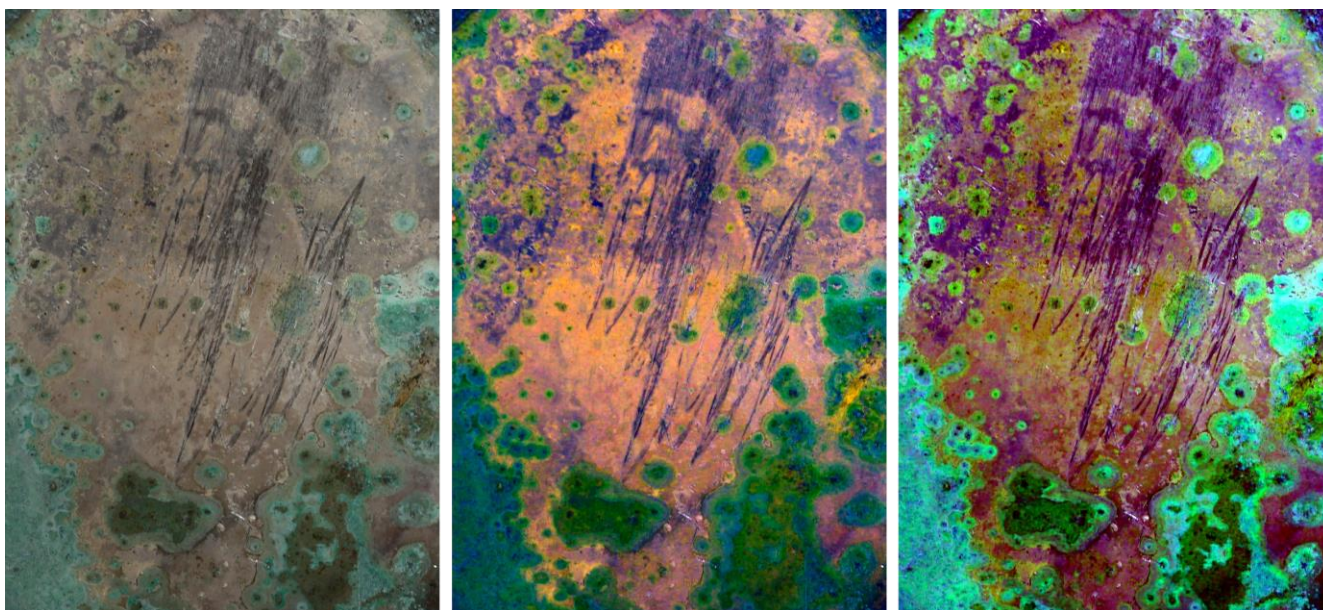


Fig. 7. Tratamiento de la imagen con el software DStretch ImageJ. Izquierda: imagen original. Centro: imagen con tratamiento de color YBL. Derecha: imagen con tratamiento de color YBR

zado estado de deterioro que imposibilitaron observar la imagen (Carr 2012). Sin embargo, esta baja frecuencia de aparición puede estar relacionada con una errónea identificación de las piezas y terminen bajo una categoría general de planchas metálicas o vidrios planos, según la parte del daguerrotipo que puede llegar a encontrarse.

Las evidencias arqueológicas y los elementos arquitectónicos del inmueble en Defensa 1344 sugieren un origen acomodado de las familias que habitaron la residencia (Hernández de Lara et al. 2016). Esta idea se estaría confirmando con la presencia del daguerrotipo, que hacia 1848 su precio oscilaba entre 100 y 200 pesos por un retrato (Cuarterolo 1995), cifra que parece imposible para una clase media de entonces. Aún queda la incógnita más compleja: identificar a la joven del daguerrotipo.

Agradecimientos

A Grégoire y Tatiana, por permitirnos desarrollar este proyecto. A los obreros que llevaron a cabo las obras de restauración de la casa en Defensa 1344. A Ricardo Orsini y el equipo de arqueología y restauración de la Dirección General de Patrimonio de la Ciudad de Buenos Aires por toda la colaboración que han brindado durante

tanto tiempo. A la restauradora Mónica Cando, por sus atenciones y colaboración. A la Dra. Graciela Custo, de la Comisión Nacional de Energía Atómica de Buenos Aires, por su ayuda con el análisis de XRF. A Jon Harman, por facilitarnos el acceso al software DStretch ImageJ.

Bibliografía

- Carr, R. S. (2012). *Digging Miami*. Gainesville: University Press of Florida.
- Cuarterolo, M. A. (1995). Las Primeras Fotografías Del País. En *Los Años Del Daguerrotipo. Primeras Fotografías Argentinas 1843-1870*. Buenos Aires: Fundación Antorchas.
- Ferrari, R. (2008). Argentina. En *Encyclopedia of Nineteenth-Century Photography. Vol. I*, ed. by J. Hannavy, 71–72. New York: Routledge.
- Harman, J. (2005). Using Decorrelation Stretch to Enhance Rock Art Images. En *American Rock Art Research Association Annual Meeting*. <http://www.dstretch.com/AlgorithmDescription.html>.
- Hernández-de-Lara, O. (2013). Informe de avance de la intervención arqueológica en el inmueble de la calle Defensa 1344 (Buenos Aires). Buenos Aires: Dirección General de Patrimonio e Instituto Histórico de la Ciudad de Buenos Aires.

- Hernández-de-Lara, O. (2014). Arqueología urbana e historia: El Soldadito de Plomo hallado en San Telmo. *Todo Es Historia* 569: 18–22.
- Hernández-de-Lara, O., E. Bernat, R. Orsini, y H. Padula (2013). Intervención arqueológica en el inmueble de la calle Defensa 1344 (Buenos Aires, Argentina). Primeros resultados. *Cuba Arqueológica. Revista Digital de Arqueología de Cuba y el Caribe* VI (1): 67–70.
- Hernández-de-Lara, O., H. Padula, E. Bernat, y M. J. Silveira (2017). Arqueología y comunidad en el inmueble de la calle Defensa 1344, Buenos Aires, Argentina. *Ciencia Ergo Sum* 24 (3): 273–79.
- Hernández-de-Lara, O., M. J. Silveira, H. Padula, y E. Bernat (2016). Defensa 1344: Arqueología e Historia de un inmueble porteño en el barrio de San Telmo. Primeros resultados de investigación. *Revista de Arqueología Histórica Argentina y Latinoamericana* 10 (2): 27–51.
- Lavédrine, B. (2009). *Photographs of the Past. Process and Preservation*. Los Ángeles: The Getty Conservation Institute.