

Osteoarqueología de artefactos y otros elementos óseos de la región de Banes (nororiente de Cuba)

Lourdes del Rosario PÉREZ IGLESIAS, Pedro CRUZ RAMÍREZ, Juan GUARCH RODRÍGUEZ

Departamento Centro Oriental de Arqueología,

Centro de Investigaciones y Servicios Ambientales y Tecnológicos (CISAT), Holguín (Cuba)

Resumen

La presencia de artefactos de huesos en la arqueología cubana no es cuantiosa, sin embargo esta fue una de las materias primas empleadas por los indígenas. La región de Banes se destaca por la abundancia en sitios arqueológicos de filiación Agroalfarera (55 % de la provincia de Holguín) e históricamente ha sido núcleo de interés para coleccionistas por la gran cantidad de artefactos ligados a la expresión material que generó esta cultura. Se aportan nuevos conocimientos sobre piezas de huesos de la región de Banes que están dispersas para la ciencia en las colecciones de diversos museos. Hasta el presente se han registrado un total de 68 artefactos. Predominan los objetos ceremoniales (38 % del total). El manatí (*Trichechus manatus*) destaca como la especie más usada, especialmente sus costillas. Con ellas confeccionaron pendientes, figuras portables, contenedores y espátulas vómicas. La información generada aporta un nuevo conocimiento a la arqueología local, regional y nacional, especialmente a los museos dedicados a este tema.

Palabras clave: Osteoarqueología, región de Banes, manatí, artefactos óseos.

Abstract

Bone artifacts are uncommon in Cuban archaeology, even though bone was a basic material used by the natives. The region of Banes, Holguin province in western Cuba, is characterized for its abundance in sites of agroceramist filiation, represented by 55 %, which in turn has made it historically attractable to collections and researchers for the richness and diversity of material evidence. This work provides new data to the understanding of bone artifacts discovered in the region of Banes, which are now dispersed in national and international collections. Presently, 68 artifacts are registered, of which the majority (38 %) are ceremonial relics. The ribs of the manatee (*Trichechus manatus*) appeared as a common material for the making of these ceremonial artifacts. With them were made vomic spatulas, portable figures, containers, and pendants. This research provides a fresh understanding of the regional and national archaeology, especially concerned with the use and origin of bone artifacts.

Keywords: artifacts, Banes, bones, Cuba, manatee, osteoarchaeology

Introducción

Aunque el término Osteoarqueología es frecuentemente usado para el estudio de los huesos humanos en contextos arqueológicos (Derevenski 2001, Chaix y Meniel 2005), también es válido para definir los estudios óseos en relación con la expresión material del hombre

primitivo así como otros estudios óseos, cuando se define que la Osteoarqueología es la rama de la arqueología que estudia los huesos encontrados en los sitios arqueológicos (Collin 2017).

Nuestro estudio se centra en el análisis tipológico y documental de artefactos arqueológicos de hueso y otros elementos óseos de la región de Banes (fig. 1), zona arqueológica al norte de Hol-

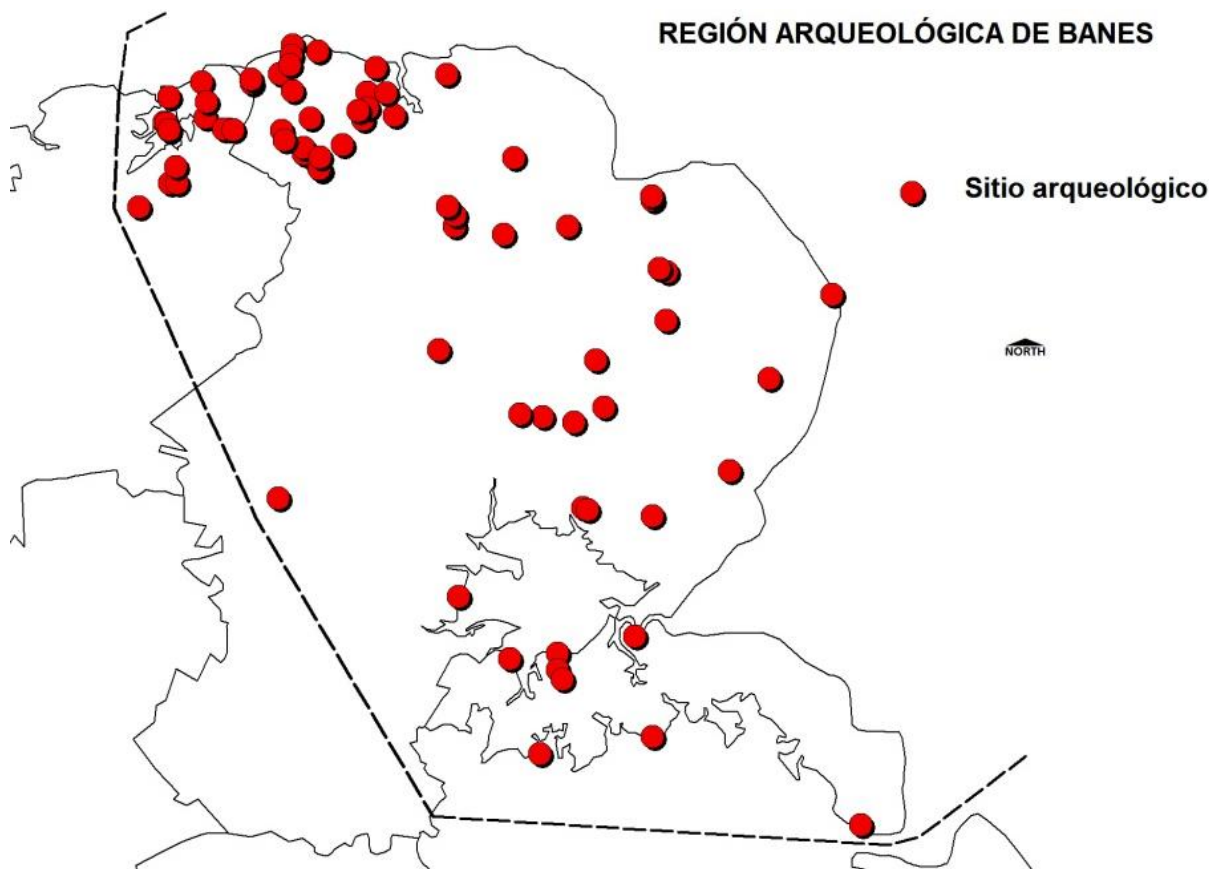


FIG. 1. Ubicación geográfica de la región arqueológica de Banes

guín que se caracteriza por poseer más de 40 residuarios arqueológicos donde predominan los de filiación cultural Agroalfarera. Para el mismo se utilizan colecciones de museos y de instituciones dedicadas a la investigación.

El Departamento de Arqueología del CISAT de Holguín, cuenta con antecedentes de este trabajo, como el presentado por Valcárcel y col. (2003), en el que se realiza una recopilación de información de objetos arqueológicos ceremoniales y de adorno corporal de la región de Banes, conformando un material de obligada referencia. Este catálogo reúne un total de 200 objetos de la región de Banes y tuvo en cuenta además de hueso, piedra, cerámica, concha, coral y metal (Valcárcel et al 2003).

El caso de Banes sobresale, por una parte, por la intensa ocupación aborigen de filiación cultural Agroalfareros, calculada desde mediados del siglo X de nuestra era, cuya cultura se caracteriza por poseer una rica expresión material (Valcárcel 2002) y por otra, la tradición coleccionista que existe en la región, tanto de locales como de extranjeros.

La arqueología de Banes en las primeras décadas del siglo XX se caracterizó por ser eminentemente coleccionista por lo que se produjeron numerosas excavaciones tanto por parte de los coleccionistas como por campesinos, sin fines científicos. Esto provocó la extracción de decenas de objetos arqueológicos que hoy se encuentran dispersos en diferentes instituciones del país y del extranjero.

El presente trabajo tiene como objetivo conocer la interacción que tuvieron los indígenas de la región de Banes con los vertebrados a través del estudio de huesos presentes en colecciones. Se tiene como premisa la escasez de reportes de artefactos de hueso en la arqueología cubana, la riqueza material inherente a los indígenas Agroalfareros de la región de Banes y la dispersión de la información arqueológica de esta región. Este tipo de estudio es importante además, cuando se considera que las estructuras óseas modificadas son recursos del pasado que se caracterizan por ser frágiles, no renovables y ser piezas únicas.

Métodos

Para el registro de la información de las piezas arqueológicas de hueso se diseñó una base de datos que recoge aspectos tales como tipo de artefacto, función (ceremonial, adorno corporal, utilitario, pieza en proceso de elaboración e indefinida -cuando no concreta función específica-), especie, elemento óseo, técnicas de elaboración así como datos del sitio de procedencia, filiación cultural, cronología del sitio, colector e instituciones que alberga la pieza.

Para las denominaciones de las instituciones se asignaron las siguientes abreviaturas que se usarán de aquí en adelante. Museo Antropológico Montané (MAM); Museo del Gabinete de Arqueología de la oficina de Historia de Ciudad Habana (MGA); Museo Peabody de la Universidad de Yale (MPY), Museo Indocubano Baní (MIB); Departamento Centro Oriental de Arqueología (DCOA) del Centro de Investigaciones y Servicios Ambientales de Holguín (CISAT) Departamento de Arqueología (DA) del Instituto Cubano de Antropología (ICAN). Estos museos poseen extensas colecciones arqueológicas de la región arqueológica de Banes gracias, principalmente, a las contribuciones de René Herrera Fritot, Orencio Miguel Alonso, Irving Rouse y el matrimonio Basi-Facci.

Las piezas procedentes del MPY y del ICAN, fueron valoradas solo a través de imágenes por lo que su descripción es limitada a la observación hecha por los responsables de dichas colecciones. En especial el MPY posee una extensa colección de materiales de Banes que incluye restos de alimentos, artefacto diversos, pero hasta ahora ha sido posible acceder solo a una restringida información, asequible, solo a través de su página web (<http://peabody.yale.edu/collections/search-collections?ant> 2015), e información que sobre esas piezas brindó el director del Museo Roger Colten vía email, por lo que el número de artefactos de hueso de esta región pudiera ser superior.

Ubicación geográfica

Banes y su región arqueológica se ubican en el nororiente de la isla, formando parte de la actual provincia de Holguín, Cuba (fig. 1). Ocupa todo

el espacio del actual municipio Antillas y la mayor parte -se excluye su porción sureste- del de Banes. Este último concentra el número principal de sitios. Un territorio próximo a los 800 kilómetros cuadrados definido, según las concentraciones de sitios arqueológicos, por el Océano Atlántico al norte y al este la Bahía de Nipe, al sur y al oeste una línea imaginaria trazada desde la desembocadura del río Tacajó en la Bahía de Nipe, hasta el lado occidental de la Bahía de Naranjo (Valcárcel 2002).

Desarrollo

En el presente trabajo se registraron un total de 87 especímenes óseos que clasifican como ceremonial, adorno corporal, utilitario y restos de dieta (Tabla 1). Además se han registrado piezas dentro de las categorías en proceso de elaboración e indefinido. Los artefactos de hueso ascienden a 68, por lo que se han registrado 43 más respecto al conocimiento previo que se tenía (Valcárcel, 2003) siendo los objetos ceremoniales los más abundantes representando éstos un 38 % del total (fig. 2).

Las especies

Para la confección de artefactos ceremoniales, adorno corporal, utilitarios los indígenas de Banes, además de las conchas y piedras, apreciaban elementos óseos (aunque en menor escala) de peces óseos en general, de tiburones y mantas, manatí (*Trichechus manatus*), perro (*Canis familiaris*) y algún mamífero marino (cetáceo o pinnípedo), éstos últimos escasos en la arqueología cubana y en el caso de la foca tropical ausente (Jiménez 2015).

La presencia de un canino de cerdo (*Sus scrofa*), modificado como pendiente, en El Chorro de Maíta, así como un incisivo procedente del sitio El Potrero del Mango con intento de tallado en su raíz, constituyen muestra de la asimilación de esta especie -entrada en la región oriental de Cuba con la colonización hispana- como materia prima de interés para la elaboración de objetos, en este caso ornamentales (Pérez Iglesias y Valcárcel 2014). Los estudios cronológicos realizados en El Chorro de Maita mediante datación radio carbó-

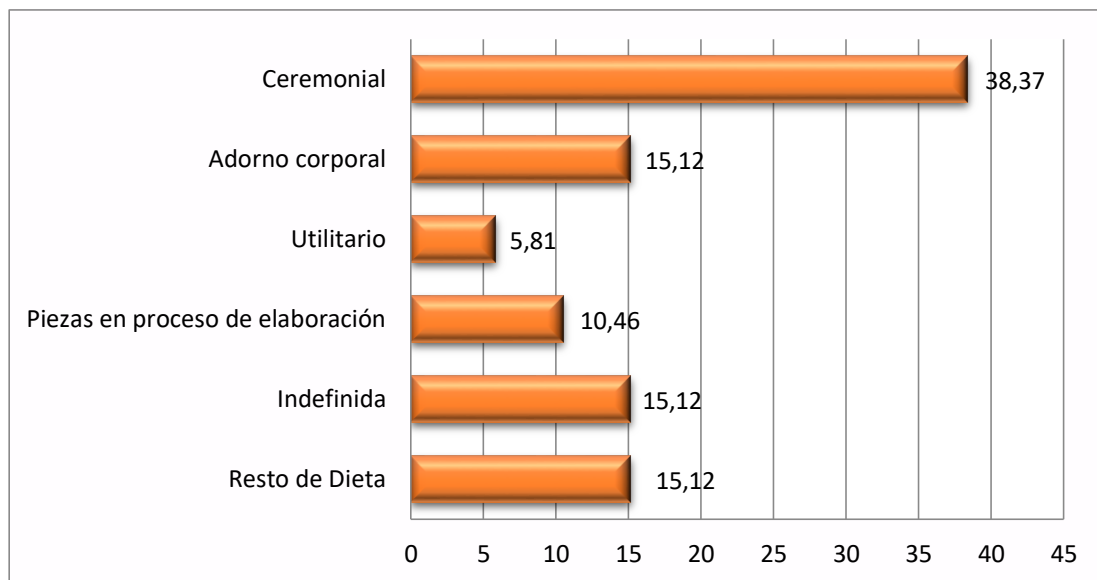


FIG. 2. Representatividad de las piezas óseas según función

nica lo ubican cronológicamente entre 1280-1560 DC (Valcárcel 2016). El sitio El Potrero del Mango posee algún tipo de interacción hispana por cronología relativa (Rouse 1942, Pedroso 1995, Person 2013) y cronología absoluta de Beta-148961, 880 ± 60 AP vigente hasta los siglos XV y XVI (Valcárcel 2016).

Otros restos óseos presentes en las colecciones trabajadas están relacionados con procesos de alimentación y corresponden con peces óseos, caprómidos (jutías), quelonios terrestres y marinos (jicoteas y tortugas), ofidios (majá) e Iguanas de género *Cyclura*.

Además, se reporta la existencia de restos de perro procedentes de El Potrero del Mango y El Chorro de Maíta. Algunos de estos restos no se define su uso (MPY) y otros corresponden con el uso de caninos para elaborar pendientes. La bibliografía reporta que este animal cumplió muchas funciones para los aborígenes cubanos, desde restos de alimento, animal sagrado, de compañía o útil para la cacería (Jiménez y Milera 2002).

El análisis de marcas antrópicas en los restos óseos de cerdo (desechos de alimentación) es otro aspecto relevante. Este tipo de estudio en El Chorro de Maíta, ha permitido inferir algunos aspectos relacionados con el consumo y preparación de carnes de cerdo por sus habitantes, en un contexto que corresponde a la temprana influencia hispana (Pérez Iglesias y Valcárcel 2014). Esta situación, unida a la existencia de otros sitios similares en la región nororiental de Holguín como Alcalá, Loma

de Barajagua y El Yayal, entre otros, apunta a que el nororiente de Cuba se distinga por presentar un consumo temprano del cerdo ligado a los procesos de Encomienda (Pérez Iglesias y col 2014).

Se evidencia la importancia del medio marino para satisfacer las necesidades de estas poblaciones indígenas tanto alimenticias como de obtención de materias primas, cuestión común en sitios cubanos y más cuando la región arqueológica de Banes está próxima al mar entre 0 y 10 km (Censo Arqueológico de Holguín, 2017). La presencia de artefactos realizados a partir de materia prima del medio marino se aprecia en un 81 %, lo mismo sucede en los estudios arqueozoológicos. Por ejemplo, el de la unidad 9 de El Chorro de Maíta, en que predominan las utilidades los recursos marinos en la gestión alimenticia a través de la presencia de moluscos y peces marinos (Pérez Iglesias et al. 2012).

Esto se corresponde con la diversidad y abundancia de especies que ofrece este medio así como el tamaño que exhiben algunas de ellas, unido a la fácil accesibilidad de los habitantes de Banes al mismo. En Cuba las especies de vertebrados del medio terrestre, previo a la colonización europea, eran de escasa talla (jutias, majá e iguanas) resultado de una de las mayores tasas de extinción de mamíferos en el mundo (Mancina y Borroto Páez 2011, Iturralde y MacPhee 1999, 2000; Rouse 1942). Se reconoce que existieron otras especies de mayor talla, que convivieron con los nativos cubanos, como los desdentados géneros



FIG. 3. Selección de espátulas vómicas o partes de ellas realizadas a partir de costillas de manatí procedentes de la región de Banes

Megalocnus, *Parocnus*, *Miocnus* y *Neocnus*, pero estas especies desaparecieron hace unos 8000 años (Arredondo 2007) y no estuvieron presentes al arribo de oleadas de humanos más tardías, como corresponden a los sitios de la región arqueológica de Banes, que se estima ocuparon el área hace unos seis siglos antes del presente (Valcárcel 2002).

Los artefactos

En relación con los artefactos, en especial las costillas de manatí, fueron preferidas para la con-

fección de espátulas vómicas movidos por la forma, tamaño y la consistencia de este elemento óseo el cual se caracteriza por ser masivo, no poseer médula ósea, característica que le confiere al animal un peso mayor acorde con sus hábitos de alimentación (pastos subacuáticos) en aguas de poco fondo (Ramos y Pérez 2014; Jiménez 2015). De 30 espátulas vómicas reconocidas para la región son de manatí un 93 % (fig. 3).

Este elemento óseo facilita una fácil manipulación a través de las técnicas de desgaste, abrasión, tallado y pulido de forma más fácil en comparación con la concha y la piedra. En el registro rea-

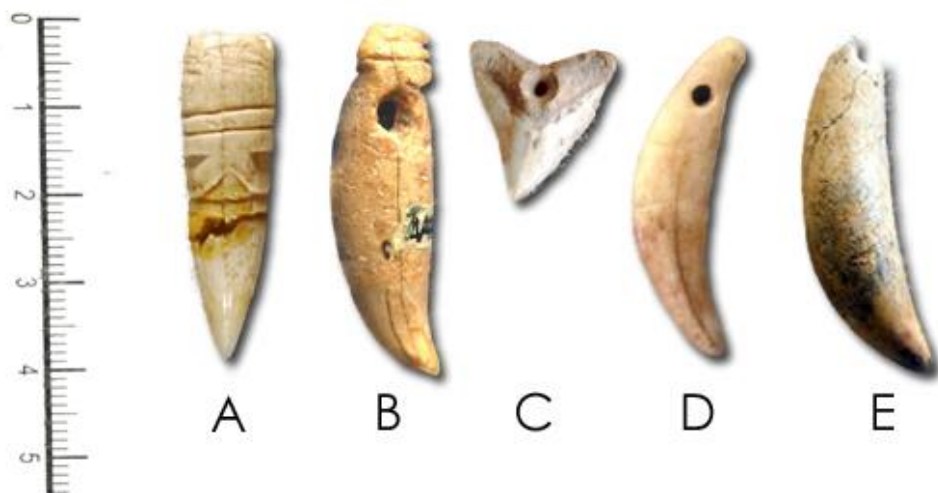


FIG. 4. Conjunto de piezas dentales preparadas como pendiente en sitios de la región de Banes. A-mamífero marino sin identificar, B-cetáceo, C-tiburón, D-perro, E-cerdo. Especímenes identificados por L. Pérez Iglesias, Carlos Arredondo, Thomas Wake

lizado se han identificado 31 especímenes de espátulas vómicas elaboradas a partir de costilla de manatí, ya sea el objeto completo o fragmento de ellas, así como otras en pleno proceso de preparación. Otros objetos como imágenes portables y pendientes también fueron confeccionados a partir de esta materia prima.

Las espátulas vómicas, objetos generalmente relacionados con culturas agroalfareras, se encuentran más representadas en la región oriental de Cuba y se considera que eran piezas muy preciadas en el rito de la Cohoba. Esta era una ceremonia comunal en la cual el Behique o, sacerdote principal, inhalaba por la nariz el polvo de la Cohoba, una planta altamente alucinógena, para luego inducirse el vómito introduciendo la espátula en la boca; así consideraba estar purificado para consultar a los dioses. (Tabío y Rey 1985; Valcárcel 1999, Torres 2006, Domínguez 2009, Borroto y Arredondo 2011 y Jiménez 2015)

La frecuencia de aparición de estos objetos unido a la ausencia de otros huesos de esta especie como evidencia de consumo alimentario, sugiere un especial interés de los indígenas de esta región por el manatí para los fines descritos (fig. 3).

Los pendientes confeccionados en piezas dentarias son otros de los artefactos que sobresalen. La diversidad de especies usadas para la confección de pendientes (mamífero marino, perro, cerdo y tiburón) denota la importancia que tenía para el ornamento este tipo de espécimen. Las piezas dentales de estas especies poseen una constitución física que le confiere una prolongada durabi-

lidad y al mismo tiempo una plasticidad aceptable para realizar la perforación para la sujeción y el tallado de imágenes en algunos de los casos. De esta manera la región de Banes exhibe un conjunto de pendientes que valoriza la expresión estética de sus habitantes (fig. 4).

En la arqueología cubana, los objetos utilitarios generalmente están relacionados con instrumentos de piedra y concha. Son también conocidos aunque menos frecuentes en el ámbito arqueológico, instrumentos de madera fundamentalmente a través de las crónicas y de la información emanada del sitio Los Buchillones, Ciego de Ávila donde excepcionalmente se han conservado numerosas piezas de madera restos de instrumentos de trabajo entre otros materiales arqueológicos (Jardines y Calvera, 1999; Jardines et al, 2012; Jardines et al, 2013; Jardines, 2014). Los huesos aunque más duraderos que la madera, también son escasos en los contextos arqueológicos cubanos.

En las colecciones trabajadas se han podido identificar artefactos utilitarios confeccionados en hueso como son aguja, recipiente, cucharón, punta de proyectil (fig. 5). También se detectaron otros artefactos, en forma petaloide que no constan en el presente registro, por su dudosa función, materia prima así como la falta de datos de contextos.

Los sitios

El sitio arqueológico El Potrero del Mango, sobresale por ser el más representado en esta pro-



FIG. 5. Conjunto artefactos utilitarios procedentes de la región arqueológica de Banes en las colecciones trabajadas

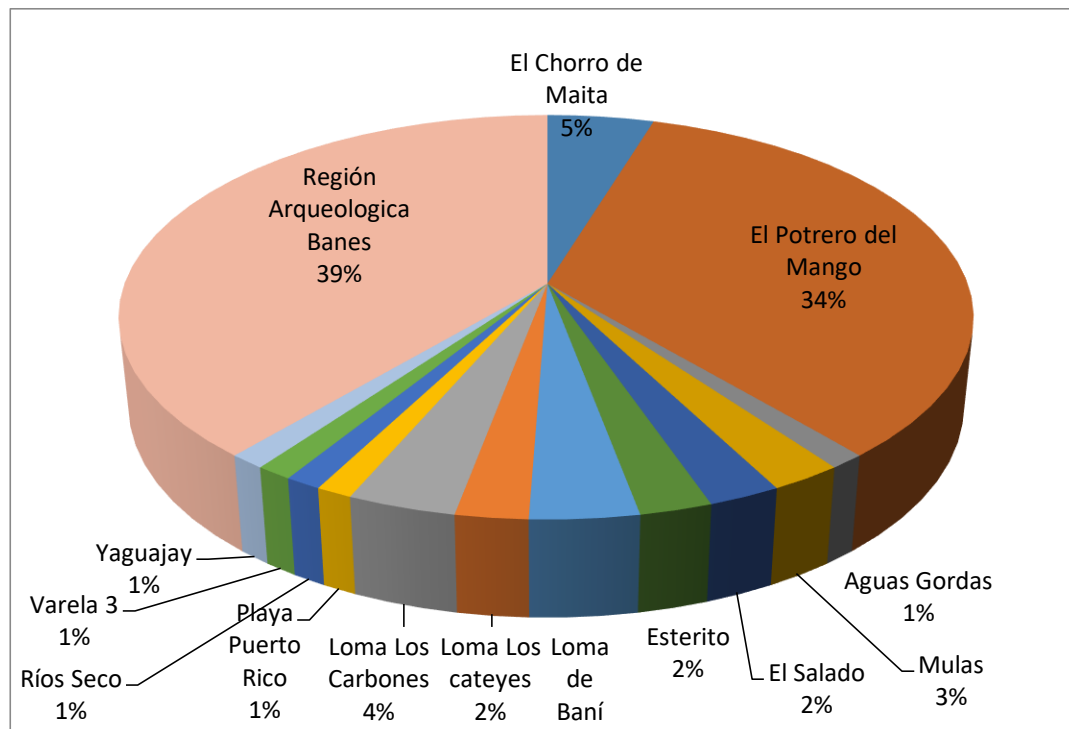


FIG. 6. Representatividad de los sitios de la región arqueológica de Banes en las colecciones de hueso de las instituciones analizadas.

ducción de objetos óseos presentes en las colecciones estudiadas. El Chorro de Maíta, Aguas Gordas, Esterito y Loma de Baní tienen reportes bajos, (2% y 5%) aunque superiores al resto de otros residuarios del área. Valcárcel (1999) refiere en otros estudios sobre material artefactual, que El Potrero del Mango duplica los índices de El Chorro de Maíta (fig. 6).

El Potrero del Mango es un sitio cuya habitación estuvo presente desde siglo XII y vigente

hasta siglo XVI (Valcárcel 2016). En él se presentan 23 objetos de hueso de diferentes tipos tales como, contenedor, pendiente, la mayor parte de espátulas vómicas (18) así como objetos en proceso de elaboración (fig. 7). Esto se corresponde con lo planteado por Valcárcel cuando refiere que El Potrero de El Mango supera en artefactos de hueso al Chorro de Maíta así como en la posesión de mayor número de objetos de metal y de figuras exentas de barro. Conociendo el valor

de estos objetos a nivel de la vida religiosa de los grupos Agroalfareros y el carácter de atributo jerárquico que en muchos casos poseen, es posible considerar para estos sitios una posición principal en el control del ritual religioso y la residencia en ellos de personajes con un significativo nivel de jefatura (Valcárcel Rojas 1999).



FIG. 7. Objetos en proceso de elaboración o abandonados confeccionados en costilla de manatí procedentes de la región arqueológica de Banes.

Otras consideraciones sobre las colecciones

El análisis realizado a las otras variables permitió evaluar otros aspectos de las colecciones trabajadas. En cuanto al sitio de procedencia de los artefactos un 40 % de las piezas estudiadas no expresa lugar de procedencia y solamente se registra en el campo, “Región de Banes”, sin especificar sitio, ni contexto alguno y de ellas un 27 % no refieren de qué colección provienen y el resto son principalmente a partir de la colección de Orencio Miguel Alonso, coleccionista que realizó una labor destacada en el territorio. Estas se localizan actualmente en MAM, GAH y MIB.

Lo anterior ha sido causado por las intensas excavaciones realizadas desde las primeras décadas del siglo XX, por coleccionistas y por campesinos, para extraer objetos arqueológicos sin fines científicos, lo que produjo un éxodo de decenas de objetos arqueológicos, que hoy se encuentran diseminados en diferentes instituciones. No es menos cierto que la arqueología que primaba en la época era una de coleccionismo, donde por lo menos en Holguín, se le daba importancia a la labor de museología (Gómez y Martínez 2012). No obstante

muchos contextos arqueológicos fueron alterados ocasionando perjuicio irreversible.

Por otra parte no pocos especímenes en los propios museos están pobremente documentados, careciendo de datos importantes como lugar de procedencia, colector, etc. básicamente provocado por la forma de adquisición de los artefactos. Gracias a la labor de los profesores Carlos García Robiou, René Herrera Fritot y de Orencio Miguel Alonso, quienes gestionaron las piezas para estos museos, hoy podemos acceder a ellas en instituciones donde están resguardadas y asequibles a la investigación.

El estado de conservación de las piezas estudiadas se caracterizan por ir entre deteriorado a medianamente deteriorado (45 % respectivamente). Este comportamiento responde a las afectaciones diagénicas (afectaciones post-deposicionales) que han sufrido los materiales arqueológicos. Se advierte que en las instituciones que las guardan poseen un tratamiento adecuado que garantiza su integridad.

Conclusiones

El estudio realizado a los materiales óseos de la región de Banes existente en los MAM, MIB, MGA, MPY y Departamentos de Arqueología del CISAT y del ICAN, ha devenido en el reconocimiento de nuevos artefactos óseos así como el uso de nuevas especies para su confección, lo que ha servido para enriquecer el conocimiento sobre la interacción de los indígenas de esta región, con los vertebrados.

En especial se evidencia que:

- Se han registrado 43 artefactos más respecto al conocimiento previo que se tenía (Valcárcel, 2003) siendo los objetos ceremoniales los más abundantes representando éstos un 38 %.
- La importancia del medio marino para satisfacer las necesidades de estas poblaciones indígenas de la región de Banes, tanto alimenticias como de obtención de materias primas.
- La frecuencia de aparición de las espátulas vómicas de costillas de manatí unido a la ausencia de otros huesos de esta espe-

cie, como evidencia de consumo alimentario, sugiere un especial interés de los indígenas de esta región por este elemento óseo para la elaboración de objetos ceremoniales.

- Los pendientes de dientes de mamífero marino, perro, tiburón y cerdo denota la importancia que tenía este tipo de espécimen como ornamento.
- El sitio El Potrero del Mango sobresale por ser el más representado en esta producción de objetos óseos presentes en las colecciones estudiadas.
- La contribución del estudio de colecciones de museos para el completamiento de la información arqueológica.

Esta información en manos de los museos los dotará de información actualizada sobre el tema, teniendo en cuenta la importancia de estas instituciones en la conservación y difusión de los recursos patrimoniales de que disponen.

Agradecimientos

Se le agradece la colaboración brindada para la realización de la presente investigación al personal de investigación del DCOA. También expresar agradecimiento al personal de los museos que amablemente nos recibió y atendió en el estudio de las colecciones en especial Alina Lomba, Analí Martínez Veliz y Osvaldo Jiménez. Por otra parte a los doctores Carlos Arredondo, Roger Colten, Thomas Wake, Vernon Knight y al Master en Ciencias Racso Fernández, quienes contribuyeron con las identificaciones así como el suministro de fotos e información sobre algunas piezas.

Bibliografía

- Borroto Páez, R. y C. Arredondo Antúnez (2011). Los mamíferos en el arte aborigen, 212-219. En: *Mamíferos en Cuba* (Eds. R. Borroto-Páez y C. A. Mancina). UPC Print, Vaasa, Finlandia. 271 pp.
- Chaix L y Meniel (2005). *Manual de Arqueozoología*. Ariel Prehistoria Editorial. Barcelona.

Collins English Dictionary. Consultado Noviembre 2017

- Derevenski J.S. (2001). Is Human Osteoarchaeology Environmental Archaeology? En: *Environmental Archaeology: Meaning and Purpose*. Albarella U. (ed.) Environmental Science and Technology Library, Vol. 17. Springer, Dordrecht.
- Domínguez, L. S. (2009). Reconstrucción histórica de los sitios agroalfareros del Centro-Sur de Cuba, 147-166. En: *Particularidades arqueológicas*, Ediciones Boloña, Oficina del Historiador, La Habana.
- Gómez, D. y M. Martínez (2011). *Holguín. Coleccionismo y museos*. Editorial La Mesquita. Holguín.
- Iturralde-Vinent M. y R. MacPhee (1999). Paleogeography of the Caribbean Region: Implications for Cenozoic biogeography. *Bulletin of the American Museum of Natural History* 238(238):1-95.
- (2000). Los mamíferos terrestres de las Antillas mayores: notas sobre su paleogeografía, biogeografía, irradiaciones y extinciones. http://www.redciencia.cu/geobiblio/paper/2004_Iturralde_MacPhee_LosmamiferosterrestresdelAntillasMayores.pdf Consultado: septiembre, 2016.
- Jardines, J. E. (2014). Gestión del patrimonio arqueológico de Los Buchillones. Investigación de una colección arqueológica, métodos y procedimientos de trabajo. *Cuba Arqueológica*. Año VII, núm. 1, enero-junio.
- Jardines, J.; J. Calvera, A. Toppe, R. Valcárcel, P. Cruz y J. Guarch (2012). *Catálogo de objetos de madera de Los Buchillones*. Centro de Investigaciones y Servicios Ambientales de Holguín.
- Jardines, J., A. Toppe Guerrero y J. Calvera Rosés (2013). La madera en la arqueología de Cuba. Los Buchillones. *Cuba Arqueológica*. Año VI, núm. 1:9-29.
- Jiménez, O. (2015). Manatíes y delfines en sitios arqueológicos precolombinos de Cuba. *Novitate Caribaea*. No. 8 P 30-39
- Jiménez, O. y J. M. Fernández-Milera (2002). Cánidos precolombinos en Las Antillas. Mitos y verdades. *Gabinete de Arqueología* 2:78-87.

- Mancina C. y R Borroto-Paez (2011). Generalidades de los mamíferos. En: *Mamíferos en Cuba*. Eds. R. Borroto-Páez y C. A. Mancina). UPC Print, Vaasa, Finlandia
- Mays S. (2008). Human osteoarchaeology in the UK 2001–2007: a bibliometric perspective. *International Journal of Osteoarchaeology*.
- Pedroso, R. (1995). Informe sobre el estudio tecnológico de la cerámica colonial de sitios de contacto en la provincia Holguín. Manuscrito en archivo, Departamento Centro Oriental de Arqueología, Holguín.
- Pérez Iglesias L., R. Valcárcel y A. Campos (2014a). Cerdos en espacios indígenas. El Chorro de Maíta. *Indios en Holguín*. Editorial La Mezquita. Valcárcel R & H. Pérez Coord. Holguín.
- Pérez Iglesias, L y col. (2012). Valoración de la Biodiversidad de la Región Centro Oriental de Cuba desde una perspectiva arqueológica. Proyecto Registro y Valoración de la Arqueofauna de la Región Centro Oriental de Cuba. Archivo Departamento Centro Oriental de Arqueología.
- Pérez Iglesias, L y R. Valcárcel (2014). Restos de cerdo en los contextos arqueológicos de El Chorro de Maíta, Holguín, Cuba. *Revista Etnobiología* Vol. 12, Núm. 2.
- Person, AB. (2013). Pottery, people, and place: examining the emergence of political authority in late ceramic age Cuba. Tesis de Doctorado. Department of Anthropology, University of Alabama.
- Ramos, E. y L. Pérez Iglesias (2014). Zooarchaeological evidence on the utilization of aquatic mammals in Northern South America and Caribbean: A contribution to long-term biological conservation. En: *Neotropical and Caribbean Aquatic Mammals. Perspectives from an Archaeology and Conservation Biology*. S. Muñoz, C. Götz y E. Ramos (eds.). Nova Publisher. New York.
- Rouse, I. (1942). *Archeology of the Maniabón Hills, Cuba*. Yale University Press, New Haven.
- Tabío, E, y E. Rey (1985). *Prehistoria de Cuba*. Editorial de Ciencias Sociales, La Habana.
- Torres Etayo, D. (2006). *Tainos: mitos y realidades de un pueblo sin rostro*. Editorial Asesor Pedagógico, S.A. de C.V., México, D. F.
- Valcárcel, R. (1999). Banes precolombino Jerarquía y sociedad. *El Caribe Arqueológico* No. 3 Casa del Caribe. Santiago de Cuba.
- (2002). *Banes Precolombino la ocupación agricultora*. Ediciones Holguín. Holguín.
- (2016). *Archaeology of early colonial interaction at El Chorro de Maita, Cuba*. University Press of Florida.
- Valcárcel R.; C. Rodríguez; L. Pérez y JJ. Guarch (2003). Banes Precolombino. Catálogo de Objetos de uso ceremonial y de adorno corporal. Archivo Departamento de Arqueología CI-SAT.

Recibido: 20 de noviembre de 2017.

Acceptado: 12 de diciembre de 2017.

TABLA 1. Registro de elementos óseos de la región de Banes. Descripciones: Valcárcel et al. (2003), Pérez Iglesias y R. Fernández

No.	Fun- ción	Taxón	No. de catalo- gación	Colec- ción	Denomi- nación	Descripción
1	Adorno corpo- ral	Cetáceo	4469	MAM	Pendiente	Canino con perforación bicónica. Deco- ración de líneas paralelas en extremo radicular junto con la perforación. Pro- cede de región de Banes, sin especificar sitio.
2	Indefi- nida	<i>Sus scrofa</i>	4402	MAM	Incisivo de cerdo	Incisivo con restos de marfil. En la base de la raíz presenta un intento de tallado. Procede de El Potrero del Mango.
3	Cere- monial	<i>Triche- chus mana- tus</i>	3023 (4-02)	MAM	Espátula vómica	Objeto alargado que constituye el mango de una espátula con parte de la pala. El mango está formado por un área có- nica cuya parte más aguzada coincide con el extremo de la pieza y su lado más ancho va unido a un elemento de estruc- tura triangular, del que sale la pala. La pala es de lados redondeados y por la parte inferior muestra un amplio acana- lamiento. En la zona del mango se ven desgastes y pérdidas de fragmentos de material, que pudieran ser causados por la erosión. Superficie pulida. Color amarillento. Procede de sitio de habita- ción El Potrero del Mango.
4	Cere- monial	<i>Triche- chus mana- tus</i>	4375 (4-06)	MAM	Fragmento espátula vómica	Objeto alargado y plano con detalles incisos. Parece tratarse de parte de una figura ornitomorfa de la que se conserva un fragmento del pico y de las alas. Descansa sobre un área redondeada con un reborde plano que contiene una de- coración de líneas oblicuas paralelas alternantes. Superficie pulida, color blanco. Procede de sitio de habitación El Potrero del Mango.
5	Cere- monial	<i>Triche- chus mana- tus</i>	3022 (4-05)	MAM	Fragmento espátula vómica	Fragmento alargado y cilíndrico, lige- ramente curvado, que probablemente constituía el mango de una espátula vómica. Se define una cabeza aguzada hacia lo que parece una boca. En esta área se conserva un horadamiento alar- gado mediante el cual se representa la boca; por su amplitud y profundidad quizás pudo contener una incrustación.

						Los ojos se disponen en la parte superior de la cabeza, son ahuecados y de forma redondeadas. La cabeza está separada del tronco por un fino cuello cilíndrico. El tronco muestra brazos muy flexionados en sus lados, a los que siguen un diseño de líneas incisas que pudiera representar las extremidades inferiores. En la parte de abajo un diseño triangular. Al concluir el tronco la pieza reduce su diámetro en lo que debió ser el comienzo de la pala.. Color amarillo rojizo. Procede del sitio Mulas, sitio de habitación Agroalfarero.
6	Pieza en proceso de elaboración	<i>Trichechus manatus</i>	3026	MAM	Espátula vómica en preparación	Objeto que consta de una protuberancia al estilo de una cabeza y un cuello, tallado burdamente, inconcluso. Procede de la región de Banes, sitio sin especificar.
7	Ceremonial	<i>Trichechus manatus</i>	3027	MAM	Espátula vómica	Pala de una espátula vómica en forma de saeta, se caracteriza por ser un objeto plano y fino en grosor en el que se observan cortes y con la punta redondeada. Fracturado en su parte media. Procede de sitio de habitación El Potrero del Mango.
8	Pieza en proceso de elaboración	<i>Trichechus manatus</i>	3024	MAM	Espátula vómica en preparación	Pieza en proceso de elaboración que presenta una ligera intervención con desbaste para elaborar mango de la espátula. Procede de la región de Banes, sin especificar sitio.
9	Pieza en proceso de elaboración	<i>Trichechus manatus</i>	3025	MAM	Espátula vómica en preparación	Espátula con dos amplios planos laterales y empuñadura tosca. Se observan cortes transversales en su extremo proximal. Procede de sitio de habitación El Potrero del Mango.
10	Ceremonial	<i>Trichechus manatus</i>	3030	MAM	Espátula vómica	Empuñadura de espátula vómica. Es un objeto simple sin talladuras decorativas. La pala muy fina en grosor. Procede de sitio de habitación El Potrero del Mango.
11	Ceremonial	<i>Trichechus manatus</i>	3031	MAM	Espátula vómica	Hoja de Espátula en forma de hoja. Afinado en el extremo distal de la espátula. La pala muy fina en grosor. Procede de sitio de habitación El Potrero del Mango.
12	Ceremonial	<i>Trichechus</i>	3032	MAM	Espátula vómica	Hoja de espátula con punta redondeada. Presente depresión en la parte ventral de

		<i>manatus</i>				la pala. Procede de sitio de habitación El Potrero del Mango.
13	Cere- monial	<i>Triche- chus mana- tus</i>	3028	MAM	Espátula vómica	Fragmento distal de Espátula vómica con terminación truncada intencionalmente. Huellas de ahuecamiento en la parte ventral de la pala. Fracturada en la parte medial. Superficie dorsal poco pulida. Presenta rajaduras longitudinales por posible causas diagénicas. Procede de Región de Banes, sin especificar sitio.
14	Cere- monial	<i>Triche- chus mana- tus</i>	3029	MAM	Espátula vómica	Objeto simple, pulido en forma rectangular. Es la empuñadura de una espátula vómica. Fracturada en el cuello de la empuñadura. Procede de sitio de habitación El Potrero del Mango.
15	Pieza en pro- ceso de elabo- ración	<i>Triche- chus mana- tus</i>	4126	MAM	Espátula vómica en prepara- ción	Objeto en preparación 2/3 del largo aparecen rajaduras hacia el extremo distal por la superficie (cóncava). En la cara dorsal, aparecen huellas de desbaste. El extremo proximal se encuentra tallado en forma de empuñadura. Presenta el extremo distal fracturado con huellas de corte. Presenta grietas y rajaduras por posibles causas diagénicas. Procede de Región de Banes, sin especificar sitio.
16	Adorno corpó- ral	<i>Canis lupus fami- liaris</i>	4240	MAM	Pieza pre- paración	Canino de perro con incisiones circular en el diámetro en el ápice radicular. Rajadura longitudinal en el esmalte. Posible pendiente. Procede de sitio de habitación El Potrero del Mango.
17	Cere- monial	<i>Triche- chus mana- tus</i>	3033	MAM	Espátula vómica	Fragmento que representa 2/3 de espátula vómica La punta recta y un estrechamiento en el cuerpo hacia la punta. Bien pulido. Procede de sitio de habitación El Potrero del Mango.
18	Pieza en pro- ceso de elabo- ración	<i>Triche- chus mana- tus</i>	429. Otros núme- ros 3528	MAM	Espátula vómica en prepara- ción	Presenta un surco anular a 1/3 al extremo más distal. Se encuentra fracturado en el extremo proximal con huella de corte y desbaste. Procede de sitio de habitación El Potrero del Mango.
19	Cere- monial	<i>Triche- chus mana- tus</i>	GA 1- 266	MGA	Espátula vómica	Presenta forma alargada y le falta la porción inferior. Representa un ser antropomorfo de cabeza grande en cuya parte superior aparece una zona ligeramente más estrecha y contorneada por una incisión. Los ojos son de forma redondeada y presentan un ahuecado que es contorneado por una forma circu-

						lar pronunciada discretamente. Entre los ojos nace la nariz que es larga y fina, y
						en su parte inferior se une con una banda que encierra a ambos ojos. La boca es de forma oval y se representa mediante un ahuecado bastante profundo. Las orejas aparecen muy estilizadas y tienen forma ligeramente oval. No hay cuello y las extremidades superiores aparecen dobladas y unidas sobre el pecho. Las manos carecen de detalles. La pieza es de color amarillento y presenta un pulido suave. Procede de sitio de habitación El Potrero del Mango.
20	Cere- monial	<i>Triche- chus mana- tus</i>	GA 1- 257	MGA	Mango de espátula vómica	Cabeza de forma ovoide, larga, con una estructura aplanada. La nariz es pequeña. Los ojos aparecen a los lados de la cara y se conforman a partir de dos círculos incisos concéntricos. La frente se extiende hasta la nariz que posee estructura rectangular y una decoración con líneas incisas que definen un diseño sigmoideo. A continuación de la nariz aparece la boca, representa mediante incisiones y con forma rectangular. Posee dos hileras de cinco dientes cada una. Muy próxima al final de la boca aparece una perforación bicónica pasante que sirvió para colgar la pieza. La figura esta fracturada al nivel del cuello. Es de color gris y muestra un cuidadoso pulido. Procede de sitio de habitación El Potrero del Mango.
21	Cere- monial	<i>Triche- chus mana- tus</i>	GA. 1- 255	MGA	Mango de espátula vómica	Se trata de una cabeza fracturada al nivel del cuello su forma es alargada y los elementos faciales se proyectan ligeramente. Muestra sobre la cabeza una estructura cilíndrica a manera de tocado. Se definen tres líneas incisas que circundan este cilindro cuya zona de contacto con la cabeza es ligeramente más estrecha que su parte superior. Los detalles de los ojos y la nariz se representan en bajo relieve. La frente es fugitiva. La nariz es larga y ancha, a nivel de las fosas nasales. La boca tiene forma oval y alargada. Muestra un reborde en forma de labio y dos hileras de doce dien-

						tes cada una representada por incisiones. A los lados de la cabeza aparecen orejas ligeramente proyectadas y de forma oval con elementos curvos incisos. En la parte posterior de la cabeza aparece un diseño inciso alargado, formado por elementos ovales. Color amarillento. Superficie pulida. Procede del sitio de habitación Loma de los Cateyes.
22	Ceremonial	<i>Trichus manatus</i>	GA. 1-222 Otros números 2757-30-9387	MGA	Espátula vómica	Pieza alargada y plana con una sección transversal ligeramente cóncava. Por ambos lados, en su parte superior, se ha tallado una cabeza y un brazo mediante un cuidadoso bajo relieve. Esta figura ocupa menos de un cuarto del tamaño total del objeto, el resto es la pala de la espátula. La cabeza esta representada de perfil y es redondeada. Con una línea incisa se definen la frente y, a continuación, el elemento oval que representa los ojos. Entre los ojos la frente y la nariz aparece un plano inferior que contribuye a la mejor definición de estas partes. La boca es un elemento que forma una curva cerrada, cuya parte interior se ha ahuecado. Al otro lado de la boca aparece un pequeño círculo con una perforación bicónica pasante; entre este círculo y la boca se ha tallado un plano inferior cuyo objetivo es definir mejor ambos elementos. El círculo y la boca están unidos en su parte inferior por una forma alargada que representa un brazo. En el extremo de este se definen tres incisiones, cerradas por una línea transversal, que representan la mano y sus dedos. En la parte posterior de la pieza se ha tallado una cabeza casi idéntica, solo cambia la orientación del motivo curvo que aparece sobre la nariz. En la pala se han reforzados los bordes, en su parte media y superior, con una incisión. La pieza esta fracturada en su zona media inferior. Posee color amarillento claro y esta pulida en la zona de la cabeza y en la parte frontal de la espátula. Procede de la región de Banes sin especificar sitio.

23	Utilitario	<i>Trichechus manatus</i>	ANT.1 00029. 001	MPY	Contenedor	Forma alargada ahuecado por la zona ventral del hueso a manera de cucharón o recipiente para contenedor. Bordes redondeados. Más ancho en la punta y más estrecho en los que sería el mango parte por la cual está fracturado. Color amarillo oscuro. Podría tratarse de un artefacto utilitario o ceremonial. Procede de sitio de habitación El Potrero del Mango específicamente de Excavación3, Sección E-2, Nivel 0.0-0.25m, realizada por Rouse, 1940.
24	Utilitario	<i>Trichechus manatus</i>	ANT.1 00030	MPY	Aguja	Artefacto en forma de aguja curvo, estrecho punta afinada (fracturada) y hacia el otro extremo una muesca como para amarrar hilo o fibra. Se asemeja a las agujas para tejer redes actuales. Procede del sitio de habitación Varela 3.
25	Indefinido	<i>Canis lupus familiaris</i>	ANT.1 02486	MPY	Hueso de Perro	Escápula derecha de perro fracturada por zona medial. En la fotografía no se aprecia tipo de fractura. Fue realizado análisis de ADN por Ophelie Lebrasseur, University of Durham, UK. August 26, 2011. Procede de sitio de habitación El Potrero del Mango, específicamente de Excavación #1, Sección Z-6, nivel 0.25-0.50m realizada por Rouse, 1940.
26	Indefinido	<i>Canis lupus familiaris</i>	ANT.1 03069	MPY	Hueso de Perro	Zona distal de húmero de perro. Se encuentra fracturado transversalmente en la Región medial. Fue relizado análisis de ADN por Ophelie Lebrasseur, University of Durham, UK. August 26, 2011. Procede de El Potrero del Mango, específicamente de Excavación #1, Sección Z-7, nivel 0.50-0.75m realizada por Rouse, 1940.
27	Indefinido	<i>Canis lupus familiaris</i>	ANT.1 03562	MPY	Hueso de Perro	Mandíbula izquierda. Fue relizado análisis de ADN por Ophelie Lebrasseur, University of Durham, UK. August 26, 2011. Le faltan los molares y está fracturada por la parte medial. No se puede determinar por la foto tipo de fractura. Procede de El Potrero del Mango específicamente de Excavación #1, Sección Z-7, nivel 0.75-1.00m, realizada por Rouse, 1940.

28	Indefinida	<i>Canis lupus familiaris</i>	ANT.1 03965	MPY	Hueso de Perro	Zona proximal de fémur de perro. Fractura helicoidal por zona medial. Fue realizado análisis de ADN por Ophelie Lebrasseur, University of Durham, UK. August 26, 2011. Procede de sitio de habitación El Potrero del Mango específicamente de Excavación #1, Sección Z-7, nivel 1.00-1.25m realizada por Rouse, 1940.
29	Indefinida	<i>Canis lupus familiaris</i>	ANT.1 04752. 001	MPY	Molar de Perro	Molar de Perro. Solo se aprecia la corona. Fue realizado análisis de ADN por Ophelie Lebrasseur, University of Durham, UK. August 26, 2011. (or possible 104770). Procede de sitio de habitación El Potrero del Mango específicamente de Excavación #2, Sección E-6, nivel 1 0.25-0.50m realizada por Rouse, 1940.
30	Dieta	Quelonio marino	ANT.1 06997. 001	MPY	Resto de dieta	Resto de dieta. Con algunas huellas de procesamiento. Procede de sitio de habitación El Potrero del Mango específicamente de Excavación #3, Sección K-2, nivel 0.25-0.50m realizada por Rouse, 1940.
31	Dieta	Quelonio marino	ANT.1 06997. 002	MPY	Resto de dieta	Resto de dieta. Procede de El Potrero del Mango específicamente Excavación #3, Sección K-2, nivel 0.25-0.50m, realizada por Rouse, 1940.
32	Indefinida	<i>Sus scrofa</i>	ANT.1 07450	MPY	Resto de dieta	Resto de dieta procedente de sitio de habitación El Potrero del Mango, específicamente de Excavación #3, Sección K-2, nivel 0.75-1.00m realizada por Rouse, 1940.
33	Indefinida	<i>Sus scrofa</i>	ANT.1 07637	MPY	Resto de dieta	Resto de dieta procedente de sitio de habitación El Potrero del Mango específicamente de Excavación #3, Sección K-4, nivel 1.00-1.25m realizada por Rouse, 1940.
34	Ceremonial	<i>Trichechus manatus</i>	MIB (5-6); CP Orencio Miguel (18)	MIB	Espátula vómica	Pieza alargada con decoración cefálica en uno de sus extremos. La representación es antropomorfa y muestra una figura de grandes ojos horadados en forma circular y boca oval, también excavada. Los brazos nacen a los lados de la boca y se pliegan junto al cuerpo, descansando las manos sobre el pecho. Muestran cuatro dedos definidos mediante incisiones. En la parte posterior

						aparece un pequeño pedúnculo, a la altura del cuello, con perforación bicónica. Debió servir para suspender la pieza. La pala aparece a continuación de la figura y esta fracturada muy cerca de su inicio. Posee cierto pulido por ambas caras. Color amarillento. Procede de sitio de habitación El Potrero del Mango.
35	Ceremonial	<i>Trichus manatus</i>	MIB (5-3); CP Orencio Miguel (12)	MIB	Fragmento con figura de cabeza antropomorfa perteneciente a pieza no definida.	Pieza volumétrica con representación cefálica antropomorfa. Rostro proyectado y anguloso, con rasgos tallados mediante cortes gruesos. Se destacan los ojos, de forma oval, y una nariz grande; la boca esta sugerida en cuanto a espacio pero no se llega a representar. En la parte posterior, a los lados de la cabeza, aparecen orejas de forma circular, relacionadas con elementos alargados que pudieran ser una estilización de los brazos. El cuello es fino y es en él, donde se produce la fractura que aísla a esta parte de la pieza. Posee pulido por ambas caras. Color amarillo oscuro. Procede de El Potrero del Mango.
36	Ceremonial	<i>Trichus manatus</i>	MIB Baní (5-39).	MIB	Fragmento de Espátula vómica	Figura cefálica antropomorfa. Imagen estilizada en la que se destacan los principales rasgos del rostro representados mediante formas incisas. Los ojos se resuelven con dos horadamientos y quedan contenidos en una especie de antifaz. Este da la base para una nariz triangular y la boca es un ovalo inciso. Lateralmente aparecen dos proyecciones que sugieren orejas. A continuación del volumen de la cabeza aparece la pala de la espátula. En la parte posterior tiene una perforación bicónica. Solo se conserva el inicio de la pala. Pulido concentrado en la parte del rostro. Color amarillo oscuro. Procede de la región de Banes sin especificar sitio.

37	Cere- monial	<i>Triche- chus mana- tus</i>	MIB Orencio Miguel 629	MIB	Espátula vómica	Figura corporal antropozoomorfa. Muestra la cabeza de un ave de ojos grandes y redondos, dispuestos lateralmente. El pico con un pequeño elemento cilíndrico decorado con incisiones, aparece pegado al cuerpo. Este tiene una apariencia humanoide sugerida por la presencia de dos discos horadados que recuerdan hombros; desde estos salen unas extremidades cortas que parecen patas. La parte posterior muestra, al centro, una larga proyección que recuerda una columna vertebral. De esta proyección nace un pedúnculo perforado que debió servir para suspender la pieza. La superficie del objeto ha sido pulida y es de color amarillo oscuro. Procede de Región de Banes sin especificar sitio.
38	Cere- monial	<i>Triche- chus mana- tus</i>	MIB (5 - 7). C.P. Orencio Miguel (19).	MIB	Fragmento de Espátu- la vómica	Pieza volumétrica con representación cefálica antropomorfa. Rostro proyectado y anguloso, con rasgos tallados mediante cortes gruesos. Se destacan los ojos, de forma oval, y una nariz grande; la boca esta sugerida en cuanto a espacio pero no se llega a representar. En la parte posterior, a los lados de la cabeza, aparecen orejas de forma circular, relacionadas con elementos alargados que pudieran ser una estilización de los brazos. El cuello es fino y es en él, donde se produce la fractura que aísla a esta parte de la pieza. Posee pulido por ambas caras. Color amarillo oscuro. Procede de sitio de habitación El Potrero del Mango.
39	Cere- monial	<i>Triche- chus mana- tus</i>	MIB (5 - 18). C.P. Orencio Miguel (21).	MIB	Espátula vómica	Objeto probablemente realizado en costilla de manatí, alargado y plano, con extremos cuyo contorno se va aguzando hacia el centro de la pieza. Aquí aparecen dos proyecciones laterales. El perfil de la pieza es arqueado. Tiene un grueso muy similar y no se destaca la definición de una pala como en las espátulas. Superficie pulida, color blanco. Procede de sitio de habitación El Potrero del Mango.

40	Cere- monial	<i>Triche- chus mana- tus</i>	(5 - 5). C.P. Orencio Miguel (1159) MAM 3028	MIB	Espátula vómica	Objeto alargado y de forma cilíndrica. Un extremo, en un espacio que constituye un cuarto del largo total, ha sido seccionado a la mitad de su diámetro, conformándose una especie de pala con punta redondeada. En el otro extremo aparecen dos engrosamientos anulares separados por una acanaladura, a manera de carretel. Esta parte termina en una punta formada al fracturarse la pieza, con la consiguiente pérdida del área restante. Superficie pulida. Color amarillento. Lo cuidadoso del trabajo de pulido y talla, y lo peculiar de la forma, sugieren que este objeto formaba parte de una pieza de uso mágico religioso. Procede del sitio de habitación Loma de los Cateyes.
41	Cere- monial	Indefi- nido	(9) Ca- talog Valcár- cel.	MIB	Imagen portable con repre- sentación antropo- morfa.	Figura cefálica humana que sintetiza los rasgos corporales. El artista representa una cabeza humana que en su parte posterior muestra elementos que estilizan las extremidades inferiores y superiores en posición flexionada. Los rasgos se representan mediante incisiones que dibujan las distintas partes. Ojos rectangulares y boca oval de dientes visibles. Las orejas son a su vez una estilización de las manos. En la parte superior aparece un tocado cilíndrico decorado con incisiones. Superficie pulida, de color amarillo. Procede del sitio de habitación Esterito.
42	Cere- monial	Indefi- nido	MIB. Lote 5 - 28 A	MIB	Dentadura (pieza para incrustar)	Es una lámina de forma elipsoidal con incisiones lineales transversales (7) y una incisión longitudinal, paralela al eje más largo de la pieza, que corta a las líneas transversales. Logra una representación naturalista muy cercana a la imagen de la dentadura humana. Vista lateralmente es plana. Presenta cierto pulido en la cara donde aparecen las incisiones, en la cara posterior se observa la estructura porosa del hueso. Es de color blanco amarillento. Procede de Región de Banes sin especificar sitio.

43	Cere- monial	Indefi- nido	MIB Lote 5 - 28 B	MIB	Dentadura (pieza para incrustar)	Pieza plana de forma elipsoidal con incisiones (6) en forma de línea recta realizadas en sentido transversal al eje mayor del objeto. Representa dientes. La ausencia de línea longitudinal en la zona del eje mayor de la pieza le resta expresividad. Presenta cierto pulido en la cara donde aparecen las incisiones, en la cara posterior se observa la estructura porosa del hueso. Es de color blanco amarillento. Procede de Región de Banes sin especificar sitio.
44	Cere- monial	Indefi- nido	MIB. Lote 5 - 28 C	MIB	Dentadura (pieza para incrustar)	Pieza plana de forma elipsoidal con incisiones de líneas (4) transversales respecto al eje mayor del objeto. Representa una dentadura. Se observa que la línea longitudinal, paralela al eje mayor de la pieza y usada para diferenciar la dentadura superior de la inferior, no es continua y se encuentra en diferentes niveles. Esto le da un aspecto tosco al objeto. Presenta cierto pulido en la cara donde aparecen las incisiones, en la cara posterior se observa la estructura porosa del hueso. Es de color blanco amarillento. Procede de Región de Banes sin especificar sitio.
45	Cere- monial	<i>Triche- chus manatus</i>	MIB (5 - 14)	MIB	Imagen portable con repre- sentación antropo- morfa	Figura corporal antropomorfa femenina que representa una imagen erguida, con los brazos a los lados del cuerpo aunque separados de este por horadaciones alargadas. La pieza perdió la cabeza a la altura de la base del cuello. Posee una apariencia robusta, hombros anchos y redondeados, con brazos fuertes y adornados con depresiones a manera de franjas que pudieran representar brazaletes. Los brazos terminan en unas manos, algo desproporcionadas, que contactan con la región inguinal, exactamente a los lados de una prominente vulva. En el tórax se observan, en la región del pecho, dos semiesferas a manera de senos y en el centro del abdomen, una perforación que imita el ombligo, ubicada en un pequeño círculo tallado en bajo relieve. Las piernas son muy gruesas y dan la impresión de estar afectadas por un edema. También están

						adornadas con depresiones a manera de franjas que pudieran representar fajillas. Terminan en pies gruesos con dedos definidos a través de incisiones. Su color es amarillo claro. Procede del sitio de habitación Esterito.
46	Cere- monial	<i>Triche- chus mana- tus</i>	MIB (5 - 2)	MIB	Espátula vómica	Pieza alargada y arqueada con decora- ción cefálica en uno de sus extremos. La representación es difícil de atribuir a un ente humano o animal por lo que pudo darse una mezcla de ambos caracteres. Resaltan dos grandes ojos redondos, ahondados con un reborde que los cir- cunda. En la parte lateral se observan dos salientes manera de orejas. En la región rinocular se observa una pequeña protu- berancia que culmina en el extremo nasal. Vista frontalmente resalta en la Región anterior un desarrollado órgano nasal que presenta una forma semiesfé- rica con dos pequeños orificios no muy profundos y de forma rectangular que semejaban dos fosas nasales. Procede de Procede de sitio de habitación El Potre- ro del Mango.
47	Adorno corporeal	Orden Squali- forme	MIB (2 - 76). Colec- ción Orencio Miguel (2)	MIB	Vértebra de pescado decorada	Vértebra de pescado con una cara donde se ha representado, mediante incisiones que forman un leve bajo relieve, un complejo diseño de círculos concéntri- cos que se unen en puntos alternos. Po- see un suave pulido en la cara decorada. Color amarillento. Procede del sitio de habitación Loma de Baní.
48	Cere- monial	<i>Triche- chus mana- tus</i>	MIB (5 - 15); Colec- ción Privada Orencio Miguel Alonso (799).	MIB	Espátula vómica	Pieza alargada y arqueada. Posee un extremo cilíndrico terminado en una zona ligeramente aguzada. Este cilindro representa un tercio del tamaño total de la pieza y funciona como empuñadura. Se separa del resto del objeto por un engrosamiento que recuerda una guarda. Le continúa una pala, alargada, curva y fina. La pieza está ligeramente pulida y es de color amarillo. Procede del sitio de habitación Loma de Baní.
49	Cere- monial	<i>Triche- chus mana- tus</i>	Regis- tro de Bienes Cultu-	DCOA	Pendiente de cuerpo completo con repre-	Imagen figurativa antropomorfa, repre- senta un ser gran cabeza y extremidades flexionadas. El rostro es ligeramente ovoide con ojos redondeados y cónca-

			rales - 11; AQ - 25; 5 - 01		sentación antropomorfa.	vos cavado con gran cuidado. La boca es una ancha y larga incisión curva que sugiera una apariencia alegre. No se define la nariz. Sobre la cabeza aparece una protuberancia que se proyecta hacia ambas orejas. La protuberancia esta decorada con unas formas curvas con incisiones lineales. Las orejas desproporcionalmente grandes son de forma ovoide con un elemento circular horadado en un extremo y con un alineo transversal en el otro. Desde las oreja se proyecta un elemento alargado que llega hasta la base de la pieza y deja un espacio a cada lado respecto a la parte central del cuerpo. Los elementos alargados terminan en la zona ensanchada a manera de mano, que presenta una línea incisa. Debajo de la cabeza en lo que pudiera ser el pecho aparecen dos heredamientos contorneados por un pequeño bajo relieve. La superficie es pulida, y de color amarillento. Procede del sitio de habitación El Chorro de Maíta.
50	Pieza en proceso de elaboración	<i>Trichus manatus</i>	518	MIB	Miscelánea. Objeto de función no precisada	Artefacto no definido. Pieza robusta, a partir de costilla de manatí. Posee una Región proximal más ensanchada que se aguza hacia el otro extremo. En la cara ventral exhibe numerosos cortes transversales irregulares así como otros longitudinales. También hacia los bordes se aprecian marcas de raspado. Procede del sitio de El Potrero del Mango.
51	Pieza en proceso	<i>Trichus manatus</i>	523	MIB	Artefacto en preparación	Costilla de manatí en proceso de elaboración, Posee en el extremo proximal desgaste como para elaborar algo. Procede del sitio de habitación Mulas.
52	Dieta	<i>Sus scrofa</i>	562 (A)	MIB	Resto de dieta	Caninos de cerdo adulto. Procede de Región de Banes sin especificar sitio.
53	Dieta	<i>Sus scrofa</i>	562 (B)	MIB	Resto de dieta	Caninos de cerdo adulto. Procede de Región de Banes sin especificar sitio.
54	Dieta	<i>Sus scrofa</i>	562 (C)	MIB	Resto de dieta	Caninos de cerdo adulto. Procede de Región de Banes sin especificar sitio.
55	Dieta	<i>Sus scrofa</i>	533 A	MIB	Resto de dieta	Colmillo izquierdo de cerdo. Procede de Región de Banes sin especificar sitio.
56	Dieta	<i>Sus scrofa</i>	533 B	MIB	Resto de dieta	Caninos de cerdo adulto. Procede de Región de Banes sin especificar sitio.

57	Dieta	<i>Sus scrofa</i>	533 C	MIB	Resto de dieta	Caninos de cerdo adulto. Procede de Región de Banes sin especificar sitio.
58	Dieta	<i>Sus scrofa</i>	521	MIB	Resto de dieta	Colmillo izquierdo de cerdo. Procede de sitio de habitación Río Seco.
59	Pieza en proceso	<i>Trichechus manatus</i>	67	MIB	Objeto en preparación	Costilla de Manatí con numerosos marcas de corte. Objeto abandonado sin procesar. Procede de región de Banes sin especificar sitio.
60	Utilitario	<i>Trichechus manatus</i>	68	MIB	Artefacto ceremonial	Artefacto a manera de cucharón alargado con un mango fino cilíndrico que continua con una pala a manera de cucharón ahuecado en el centro. El objeto está muy deteriorado. Procede de sitio de habitación Puerto Rico.
61	Dieta	<i>Sus scrofa</i>	69	MIB	Resto de dieta	Incisivo de cerdo sin huella de uso. Procede de región de Banes sin especificar sitio.
62	Utilitario	Orden Rajiforme	529	MIB	Punta proyectil	Objeto elaborado a manera de proyectil. Procede de región de Banes sin especificar sitio.
63	Ceremonial	<i>Trichechus manatus</i>	529	MIB	Fragmento de Espátula vómica	Extremo de la pala de una espátula vómica. Procede de Región de Banes sin especificar sitio.
64	Dieta	<i>Aetobatus narinari</i>	538 A	MIB	Resto de dieta	Pieza plana terminada en punta y el otro extremo truncado por fractura. Hueso con textura trabecular asaetada. Es la placa dental de un raya águila pintada, <i>Aetobatus narinari</i> . Procede de región de Banes sin especificar sitio.
65	Dieta	Familia Scaridae	535	MIB	Resto de dieta	Fragmento de bóveda Palatina de pez de la familia Scaridae. Procede de Región de Banes sin especificar sitio.
66	Dieta	Familia Capromyidae	542	MIB	Resto de dieta	Conjunto de dos fémur de jutía, dos humeros de jutía, y dos vértebras de pescado. Color blanco amarillento. Procede de sitio de habitación Loma de Baní.
67	Pieza en proceso de elaboración	<i>Trichechus manatus</i>	520 A	MIB	Espátula vómica en preparación	Porción de una espátula vómica en preparación. Se trata del mango en el cual estaban tallando una figura que quedó sin terminar. Quizás tuvo una fractura antes de terminar y fue abandonada. Color gris Procede de sitio de habitación Loma Los Carbones.
68	Indefinida	<i>Trichechus manatus</i>	520 B	MIB	Artefacto no definido	Extremo de un artefacto plano con cierta horadación en la zona ventral. Termina en una punta suavemente redondeada. Color Blanco por la zona ventral

						y gris por la cara dorsal. Procede de sitio de habitación Loma Los Carbones.
69	Indefinida	Indefinido	520 C	MIB	Artefacto de forma redondeado	Artefacto de uso indeterminado, plano semicircular, fracturado. Color carmelita. Procede de sitio de habitación Loma Los Carbones.
70	Indefinida	Squaliformes y Osteichthyes	530	MIB	Resto de dieta	18 vértebras de tamaños entre 2,5 - 5 mm de diámetro. 14 pertenecen a orden Squaliformes y 4 a especies de peces óseos (Osteichthyes). Procede de región de Banes sin especificar sitio.
71	Adorno corporal	<i>Trichechus manatus</i>	524	MIB	Artefacto no definido	Fragmento de artefacto. Pieza tabular alargada con extremo aguzado. El otro extremo posee una fractura en una parte que le da continuidad. Color carmelita. Procede de sitio de habitación El Salado.
72	Indefinida	Indefinido	525	MIB	Artefacto no definido	Pieza en forma de canino, no se define qué tipo de artefacto es. Procede de sitio de habitación El Salado.
73	Adorno corporal	Orden Squaliformes	532	MIB	Cuentas (abalorios)	Conjunto de 24 cuentas o abalorios realizado a partir de vértebras de pescado, con orificio central abierto con un promedio de 0,5 cm. Procede de Región de Banes sin especificar sitio.
74	Adorno corporal	Orden Squaliformes	522	MIB	Cuentas	Conjunto de 24 cuentas o abalorios realizado a partir de vértebras de pescado, con orificio central abierto con un promedio de 0,5 cm. Procede de Región de Banes sin especificar sitio.
75	Adorno corporal	Orden Squaliformes	531	MIB	Cuentas en Preparación	Conjunto de 18 cuentas o abalorios realizados a partir de vértebras de pescado, con orificio central escasamente abierto con un promedio del 0,1 cm. Procede de Región de Banes sin especificar sitio.
76	Adorno corporal	Orden Squaliformes	527	MIB	Pendiente	Pendiente o colgante elaborado a partir de diente de tiburón, con orificio bicónico para colgar. Usado como ornamento en collares. Procede de Región de Banes sin especificar sitio.
77	Adorno corporal	Indefinido	528	MIB	Dentadura (pieza para incrustar)	Es una lámina de forma elipsoidal con incisiones lineales transversales (7) y una incisión longitudinal horizontal, respecto al eje más largo de la pieza, que corta a las líneas transversales. Logra una representación naturalista muy cercana a la imagen de la dentadura humana. Es de color blanco amarillento. Procede de Región de Banes sin especificar sitio.

78	Adorno corporal	Indefinido	535	MIB	Fragmento de frontal tabular	Fragmento de frontal tabular. Color amarillento. Procede de Región de Banes sin especificar sitio.
79	Indefinida	<i>Trachemys decussata</i>	536	MIB	Artefacto no definido	Fragmento de hueso plano redondeado intencionalmente. Se encuentra fracturado. Color amarillento. Procede de Región de Banes sin especificar sitio.
80	Ceremonial	<i>Trichemys manatus</i>	1-260	MGA	Espátula vómica	La pieza por su configuración parece ser la parte del mango de una espátula vómica. Representa un ser representaba la imagen concreta de un individuo casi esqueletado. Procede del sitio de habitación Mulas.
81	Adorno corporal	Mamífero marino	2-82	MIB	Pendiente	Canino tallado, de 3,6 cm de largo. Posee un motivo de en forma de máscara con ojos hemisféricos limitados por líneas incisas. El sobre relieve de la piezas esta escoriado intencionalmente. También se perfora longitudinalmente en la parte de arriba. El pendiente debió ser pieza central de un collar. Procede del sitio de habitación Aguas Gordas.
82	Adorno corporal	<i>Sus scrofa</i>		DCOA	Pendiente	Canino de cerdo hembra. Procede del sitio de habitación El Chorro de Maíta específicamente Unidad 6.
83	Utilitario	Orden Rajiforme		DCOA	Punta proyectil	Objeto elaborado a manera de proyectil. Procede del sitio de habitación El Chorro de Maíta específicamente Unidad 6.
84	Ceremonial	<i>Trichemys manatus</i>	ICAN02; 2487 (otros números de catalogación: 289 Catálogo col. García Feria; 2487	ICAN	Espátula vómica	Fragmento proximal de espátula vómica. Parece representar un personaje antropomorfo con los brazos extendidos a lo largo del cuerpo con la cabeza y cuerpo muy decorados. En la parte convexa la pieza presenta una cabeza humana hermosamente diseñada (rota). El rostro muestra los ojos las orejas grandes y la dentadura. La frente del personaje exhibe tres líneas incisas, de arriba abajo las de los costados vienen en diagonal hacia adentro para unirse con la central, pero no se tocan, aquí está rota la pieza. Sobre las tres líneas, nueve puntos alineados semejan una especie de tocado. El diseño exhibe desde la fractura hasta el ápice: cinco círculos concéntricos y tres líneas paralelas horizontales. En la pieza se observan los bordes en un plano algo superior a partir

					de un desgaste intencional en el centro del cuerpo de la pieza, este borde se ensancha formando un pequeño círculo justo en el ápice. La frente y nariz rotas han rebajado el relieve del rostro, se observan a los lados del daño los dos ojos cóncavos, circundados por una línea incisa y hacia los extremos de los ojos se muestran las orejas, grandes, salientes del diseño de la cara, la derecha fracturada, pero la izquierda tiene en la zona alta una rebaja intencional a modo de semicircunferencia y en su parte baja muestra una perforación, para insertar pendientes. Debajo del rostro roto se proyecta en forma casi cónica, a modo de apéndice, la parte baja de la cara que exhibe la dentadura, incisa a modo de sonrisa, mostrando las dos hileras de dientes; las líneas son más marcadas en los bordes externos de los dientes y en las líneas centrales horizontal y vertical, dividiendo el diseño en cuatro partes. En el cuello de la figura se aprecia otra perforación. Los bordes laterales del cuerpo de la espátula tienen un reborde inciso a manera de brazos. Debajo de estos está la perforación del cuello circulada con un círculo a relieve. La perforación de la oreja está también circulada con un círculo a relieve, asimismo el borde de esta. En el pecho hay otro hermoso diseño de círculos concéntricos a relieve, terminando en un margen alto respecto al cuerpo de la espátula que viene a continuación y que esta fracturada. Región de Banes, Yaguajay	
85	Cere- monial	<i>Triche- chus mana- tus</i>	ICAN1 7; nu- mero en la colec- ción 2767 ₃	ICAN	Colgante	Cabeza de ídolo muy trabajada, de aspecto zoomorfo. Se observa dos grandes ojos cóncavos, separados por un tabique en forma de nariz, la boca se exhibe abierta y sonriente, mostrando los labios a relieve, en posición más alta que la parte interior, la cual está en relieve más bajo. En el centro de la boca tiene a la misma altura de los labios una estructura no identificable, que semeja tal vez la prolongación de la nariz de los murcié-

						lagos (hojuelas nasales), y que está decorada con líneas incisas. Presenta en la parte superior de la cabeza una estructura que pudiera ser el par de orejas, estas sobresalen en dos protuberancias similares, y cada una a su vez tiene otras dos protuberancias. De esta estructura bajan en diagonal hacia la frente dos líneas incisas, formando un triángulo hasta unirse en el centro del tabique nasal, a partir de ahí bajan, entre los ojos, como una sola línea. En la región posterior de la cabeza se observan dos orificios interconectados horizontalmente por dentro del cuerpo de la pieza que se utilizaron para permitir atravesar el cordel. Debajo de ellos, se asentó el número de catalogación 2767 3, este último con otro de menor tamaño. Región de Banes sin especificar sitio.
86	Adorno corporal	<i>Canis lupus familiaris</i>	4471	MAM	Colgante	Canino con agujero bicónico en el extremo radicular. Presenta dos líneas paralelas talladas en la raíz situadas una a nivel del cuello y otra en la parte medial de la raíz. Región de Banes sin especificar sitio.
87	Ceremonial	<i>Trichechus manatus</i>	Registro de Bienes Culturales - 11; AQ - 36- 5 - 01	DCOA	Espátula vómica	Objeto alagado en uno de los extremos la pala de la espátula grácil. Al otro extremo se encuentra elaborada una figura antropomorfa simétrica que tiene en su parte más ancha 15 mm. La figura humana consta de dos ojos tallados de forma cóncava que ocupan gran parte de la cabeza. Consta de una nariz perfectamente pronunciada con una hendidura en la parte superior que la define. Debajo se aprecia la boca semiabierta con el labio superior más pequeño que el inferior, siendo este último muy pronunciado. La frente se perfectamente redondeada. Color amarillento. Sitio de habitación El Chorro de Maíta.